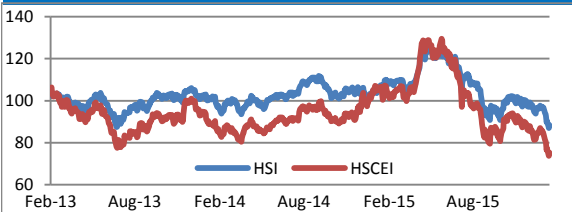


每日圖表 Chart of the Day



恒生指數對比國企指數日線圖

亞洲地區主要指數	上日	變化	變幅
香港恒生指數	19,711.76	(176.74)	-0.89%
恒生中國企業指數	8,439.31	(65.85)	-0.77%
上海深圳300指數	3,215.71	23.26	0.73%
上海證交所綜合指數	3,022.86	6.16	0.20%
日經225指數	17,218.96	(479.00)	-2.71%

美國主要指數	上日	變化	變幅
道瓊工業指數	16,516.22	117.65	0.72%
標準普爾500指數	1,938.68	15.01	0.78%
納斯達克綜合指數	4,685.92	47.93	1.03%

歐洲地區主要指數	上日	變化	變幅
富時100指數	5,929.24	57.41	0.98%
法國CAC40指數	4,378.75	66.01	1.53%
德國法蘭克福DAX指數	9,985.43	160.36	1.63%

表現最佳恆指成份股	上日	變化	變幅
中銀香港	22.30	0.40	1.83%
蒙牛乳業	11.50	0.20	1.77%
銀河娛樂	21.60	0.20	0.93%
利豐	4.69	0.04	0.86%
百麗	5.30	0.04	0.76%

表現最差恆指成份股	上日	變化	變幅
華潤置地	17.90	(0.78)	-4.18%
昆侖能源	5.71	(0.22)	-3.71%
中國海洋石油	7.07	(0.24)	-3.28%
中國聯通	8.34	(0.24)	-2.80%
中國海外發展	22.05	(0.55)	-2.43%

大宗商品	上日	變化	變幅
紐約期油	30.44	(0.97)	-3.09%
布蘭特期油	30.86	(0.69)	-2.19%
LME三個月期銅	4,352.00	(35.00)	-0.80%
黃金現貨	1,086.56	(7.64)	-0.70%
白銀現貨	13.78	(0.08)	-0.60%

外匯	開市	最高	最低	收市	變化(點子)
人民幣	6.5717	6.5782	6.5708	6.5729	18
美元/港元	7.7637	7.7647	7.7575	7.7629	(10)
美匯指數	98.8520	99.2760	98.5730	98.9740	25
歐元	1.0859	1.0900	1.0820	1.0858	(1)
日圓	117.7500	118.0700	117.2300	117.6500	(11)
英鎊	1.4543	1.4560	1.4352	1.4448	(95)
瑞郎	1.0015	1.0047	0.9966	1.0022	7
澳元	0.6995	0.7021	0.6940	0.6986	(9)
紐元	0.6560	0.6569	0.6515	0.6538	(22)
加元	1.4216	1.4315	1.4177	1.4262	46

2016年1月13日, 星期三

經過前天急跌後，恆生指數昨早曾經高開，但其後反覆倒跌，全天收報19711點，下跌176點，或0.9%，延續兩年半低位。成交為772億元。至於國企指數則收報8439點，下跌65點，或0.8%。

A股昨天普遍出現輕微反彈，令港股也有追捧，但最後也乏力。我們之前已經不斷提到，投資者信心仍然脆弱。尤其是油價持續下跌，美股業績期展開，A股以及人民幣走勢疲弱，均令市況增添不明朗因素。且看今天將發表的施政報告會否有一些能刺激港股的利好消息。

雖然我們認為短期港股表現尚有波動，但我們昨天提到如果恆指若有機會跌至18300-18600這個十年估值低端的水平，投資者可以積極中長線趁低吸納優質股份。上週我們介紹了其中三個2016年投資主題，包括業務穩定/具高息股份，TMT以及新能源板塊。今天我們繼續提供另外一個推薦板塊-醫療服務。

我們認為，由於中國自2013年以來積極推進醫療改革並實施了新的“優質生產規範”(GMP)標準，該板塊將會於未來幾年受到追捧並且受益於整個價值鏈需求的增長。而且隨著中國人口老化，個人消費力增加，社會保障覆蓋率上升，我們認為中國對醫療服務的需求和質素要求均會提升。所以，儘管該板塊於過去一年受醫療改革與招標等負面消息而有影響，但我們認為該板塊的大部分企業有著高盈利增長潛力，而且已經大幅回調，估值達到吸引水平，中期還是看好。

我們於此主題下推介的股份包括**大健康國際 (2211 HK)**，於現價7.1x 2016年市盈率，估值吸引，尤其相對2016年市場預計盈利增長為18%。我們認為健康食品市場持續發展，公司擴充銷售網絡，以及與國內知名網購平台合作，均為利好因素。公司主席也曾經於去年第四季於跟現時股價相若水平連番增持。另一推薦股份為**中國先鋒醫藥 (1345 HK)**。股份現時估值為7.0x 2016年市盈率，相對歷史平均市盈率14.1x與行業16x為吸引。公司業務多元化，分銷包括阿爾康產品，非阿爾康藥品，以及醫療器械。我們也預期未來幾年可推出產品可視性高。2016年市場預計盈利增長為16%。我們認為，當中小企業以及醫藥行業投資氣氛好轉，和醫療招標所帶來的不明朗因素消除，公司具有一定投資價值。至於較高市值的股份，我們推薦的是**中國中藥 (0570 HK)**與**石藥集團 (1093 HK)**。

重要經濟數據公佈

美國

日期	經濟數據	前值	市場預測	結果
1月13日	美國上週EIA原油庫存變化	-508.5萬桶	-	-
1月14日	美國12月出口物價指數年率	-6%	-	-
1月14日	美國上週續請失業金人數	223萬	221萬	-
1月14日	美國上週初請失業金人數	27.7萬	27.5萬	-

中國

日期	經濟數據	前值	市場預測	結果
1月13日	中國12月貿易帳(美元)	541.0億美元	515.5億美元	-
1月13日	中國12月貿易帳(人民幣)	3431億人民幣	-	-

歐洲

日期	經濟數據	前值	市場預測	結果
1月14日	英國1月央行利率決議	0.5%	0.5%	-

財經新聞

Market News

新聞內容

香港離岸人民幣短期拆借利率連續兩日大漲
市場傳出，中央為維持人民幣的穩定而干預離岸人民幣市場，在離岸人民幣流動性告急的情況下，同業拆息高企，隔夜拆息的報價曾抽升至100厘以上，以增加做空交易人民幣的成本。

點評

預計人民幣拆息高企仍會維持一段時間，以打擊空頭的交易；待人民幣回穩後才有機會回落；離岸人民幣債券價格亦同時受到影響。

新聞內容

嘉能可(805.HK)美國子公司申請破產保護
由於鋁價持續低迷，美國子公司Sherwin Alumina已申請破產保護，並計劃出售資產至嘉能可另一子公司以償還債務。

點評

大宗商品價格受供應過剩的問題影響而大幅大滑，我們相信情況短期內難有改善，礦業股板塊將繼續受影響。

新聞內容

原油價格繼續刷新12年新低
原油價格再次下試新低，是2012年以來首次下試30.00美元/桶。

點評

石油的基本面仍然疲弱，對伊朗裁解除後，石油的供應將增加，因此產能過剩的問題將繼續惡化，油價可能作出技術反彈，但中線繼續尋底的機會較大。

新聞內容

中國一重集團和哈電集團擬推出重組方案
中國第一重型機械集團公司有望與哈電集團重組，方案仍處於制定階段。

點評

核電板塊短期或受到提振；十三五規劃中，提倡使用綠色再生能源，亦加快推動核電設備「走出去」。合併將有助增強競爭優勢，對核電板塊的前景正面。

恒生指數成份股

Hang Seng Index Constituents

名稱	昨收	變化	變幅	沽空 (百萬)	沽空占比 (百萬)	市盈率	預測市盈率	股息率	貨幣	每股盈利	預測每股盈利	
1 HK	長和	97.00	-0.95	-0.97%	76.20	18.23%	18.60	11.80	3.77%	HKD	23.26	8.22
101 HK	恆隆地產	15.78	-0.12	-0.75%	42.58	50.77%	29.21	12.07	4.75%	HKD	2.61	1.31
1044 HK	恆安國際	65.25	0.20	0.31%	91.01	53.70%	43.52	19.33	3.14%	HKD	3.19	3.38
1088 HK	中國神華	10.88	-0.08	-0.73%	42.62	25.87%	21.60	7.61	8.27%	CNY	1.95	1.21
11 HK	恒生銀行	133.60	-1.50	-1.11%	121.04	33.98%	12.82	11.49	4.19%	HKD	7.91	11.63
1109 HK	華潤置地	17.90	-0.78	-4.18%	95.96	16.79%	22.53	8.56	2.67%	HKD	2.52	2.09
1113 HK	長實地產	46.40	-0.10	-0.22%	36.39	20.21%	16.40	11.16	0.74%	HKD	N.A.	4.16
12 HK	恆基地產	43.00	-1.05	-2.38%	136.80	56.34%	33.70	13.96	2.46%	HKD	5.11	3.08
1299 HK	友邦保險	42.00	-0.30	-0.71%	204.97	16.89%	20.23	17.45	1.22%	USD	0.29	0.31
135 HK	昆侖能源	5.71	-0.22	-3.71%	28.40	26.92%	43.40	12.05	3.45%	HKD	0.70	0.47
1398 HK	工商銀行	4.16	-0.06	-1.42%	92.50	6.54%	12.29	4.54	7.56%	CNY	0.78	0.78
144 HK	招商局國際	21.50	0.00	0.00%	6.85	15.72%	30.13	12.10	3.52%	HKD	1.59	1.78
151 HK	中國旺旺	5.16	-0.09	-1.71%	38.62	48.02%	21.04	14.45	2.67%	USD	0.05	0.05
16 HK	新鴻基地產	89.80	-0.25	-0.28%	164.63	44.62%	16.21	10.40	3.70%	HKD	11.09	8.63
17 HK	新世界發展	6.91	-0.04	-0.58%	16.35	9.15%	3.18	8.79	5.83%	HKD	2.17	0.79
1880 HK	百麗	5.30	0.04	0.76%	11.20	23.59%	36.51	7.83	7.94%	CNY	0.58	0.57
19 HK	太古股份公司	77.75	-1.75	-2.20%	60.48	38.07%	22.46	11.15	4.94%	HKD	7.36	6.98
1928 HK	金沙中國有限公司	22.30	0.00	0.00%	24.77	4.94%	4.41	15.70	8.67%	USD	0.32	0.18
2 HK	中電控股	62.80	0.05	0.08%	17.45	11.77%	4.92	14.34	4.17%	HKD	4.44	4.38
23 HK	東亞銀行	24.45	-0.25	-1.01%	29.51	43.93%	42.88	10.76	4.19%	HKD	2.72	2.27
2318 HK	中國平安	35.65	-0.70	-1.93%	317.76	16.77%	12.44	9.71	1.46%	CNY	2.47	3.11
2319 HK	蒙牛乳業	11.50	0.20	1.77%	34.22	25.97%	3.77	14.97	1.49%	CNY	0.61	0.65
2388 HK	中銀香港	22.30	0.40	1.83%	85.71	29.25%	52.03	9.09	4.91%	HKD	2.32	2.45
2628 HK	中國人壽	20.95	-0.45	-2.10%	161.97	11.77%	7.98	11.41	2.34%	CNY	1.14	1.55
267 HK	中信股份	12.02	-0.12	-0.99%	94.27	36.99%	16.31	5.69	2.44%	HKD	1.60	2.11
27 HK	銀河娛樂	21.60	0.20	0.93%	88.65	35.77%	20.52	16.97	N.A.	HKD	2.44	1.27
291 HK	華潤啤酒	15.16	-0.12	-0.79%	61.72	40.82%	13.08	37.81	1.05%	HKD	-0.07	0.40
293 HK	國泰航空	12.76	-0.16	-1.24%	9.02	28.18%	30.15	8.33	4.04%	HKD	0.80	1.53
3 HK	香港中華煤氣	14.40	-0.08	-0.55%	47.03	43.79%	48.02	21.95	2.25%	HKD	0.61	0.66
322 HK	康師傅控股	9.57	-0.11	-1.14%	31.61	27.95%	20.18	18.40	2.81%	USD	0.07	0.07
3328 HK	交通銀行	4.91	0.00	0.00%	39.34	25.03%	12.29	4.71	6.75%	CNY	0.89	0.88
386 HK	中國石化	4.20	-0.04	-0.94%	64.20	16.15%	9.55	11.69	5.77%	CNY	0.40	0.30
388 HK	香港交易所	179.60	-2.50	-1.37%	209.13	20.45%	11.36	26.37	2.86%	HKD	4.44	6.81
3988 HK	中國銀行	3.11	-0.01	-0.32%	79.62	6.45%	10.67	4.54	7.56%	CNY	0.61	0.58
4 HK	九龍倉集團	39.25	-0.65	-1.63%	89.52	41.34%	10.58	10.41	4.54%	HKD	11.86	3.77
494 HK	利豐	4.69	0.04	0.86%	35.35	44.97%	12.73	13.13	7.16%	USD	0.05	0.05
5 HK	匯豐控股	56.50	0.15	0.27%	124.16	9.37%	18.94	8.99	6.80%	USD	0.69	0.81
6 HK	電能實業	67.20	-0.80	-1.18%	36.19	20.43%	4.96	18.48	3.94%	HKD	28.58	3.64
66 HK	港鐵公司	36.10	-0.15	-0.41%	37.75	37.59%	21.61	19.58	2.83%	HKD	2.69	1.84
688 HK	中國海外發展	22.05	-0.55	-2.43%	164.84	22.87%	28.05	6.97	2.43%	HKD	3.39	3.16
700 HK	騰訊控股	136.10	-1.90	-1.38%	523.39	17.25%	24.33	34.83	0.26%	CNY	2.58	3.31
762 HK	中國聯通	8.34	-0.24	-2.80%	46.13	16.15%	19.17	13.84	2.93%	CNY	0.51	0.51
823 HK	領展房產基金	44.25	0.20	0.45%	101.09	35.30%	9.59	22.00	4.29%	HKD	11.83	2.01
83 HK	信和置業	10.18	-0.14	-1.36%	11.95	19.13%	1.21	11.04	4.83%	HKD	1.55	0.92
836 HK	華潤電力	13.82	-0.06	-0.43%	22.00	23.36%	29.14	5.05	5.67%	HKD	1.94	2.73
857 HK	中國石油	4.39	-0.06	-1.35%	41.54	9.83%	5.80	15.35	4.37%	CNY	0.59	0.24
883 HK	中國海洋石油	7.07	-0.24	-3.28%	126.33	30.61%	11.44	13.15	7.87%	CNY	1.35	0.46
939 HK	建設銀行	4.89	-0.03	-0.61%	150.54	11.96%	5.79	4.50	7.61%	CNY	0.91	0.92
941 HK	中國移動	79.65	-0.95	-1.18%	182.96	11.48%	7.44	11.96	3.58%	CNY	5.38	5.63
992 HK	聯想集團	6.76	-0.11	-1.60%	50.09	23.38%	11.94	8.29	3.85%	USD	0.08	0.11

股份點評

Stock Commentary

環球投資策略 / 研究部

1928.HK 金沙中國
現價： HK\$22.3
目標價： HK\$27.03

點評

海通國際研究部把金沙中國由沽售評級提升至買入評級。目標價為HK\$27.03，存在約21%的上升空間。估值方面，2016市盈率約12倍，較過去的平均市盈率14倍低，雖然較同業平均9倍為高；但公司中場博彩的收入佔比較高，而且15-17的股息率吸引，可達5.2-5.9%，較具長線的投資價值。

連結參考

海通國際	http://www.htisec.com/
美國聯邦儲備局	http://federalreserve.gov/
歐洲中央銀行	http://www.ecb.int/home/html/index.en.html
英倫銀行	http://www.bankofengland.co.uk/
瑞士國家中央銀行	http://www.snb.ch/
日本中央銀行	http://www.boj.or.jp/en/
澳洲聯邦儲備銀行	http://www.rba.gov.au/
紐西蘭儲備銀行	http://www.rbnz.govt.nz/
加拿大中央銀行	http://bankofcanada.ca/
人民銀行	http://www.pbc.gov.cn/

免責聲明及利益衝突披露

本檔有關證券及外匯之內容由從事證券及期貨條例(Cap.571)中第一類(證券交易),第三類(杠杆式外匯交易)及第四類(就證券提供意見)受規管活動之持牌法團-海通國際證券有限公司(“海通國際證券”)所編制及發行。本檔有關期貨合約之內容由從事證券及期貨條例(Cap.571)中第二類(期貨合約交易)及第五類(就期貨合約提供意見)受規管活動之持牌法團-海通國際期貨有限公司(“海通國際期貨”)所編制及發行。

本檔所載之資料和意見乃根據海通國際證券及海通國際期貨認為可靠之資料來源及以高度誠信來編制,惟海通國際證券及海通國際期貨並不就此等內容之準確性、完整性或正確性作出明示或默示之保證,亦不就其準確性或完整性承擔任何責任。

本檔內之所有意見均可在不作另行通知之下作出更改。

本檔的作用純粹為提供資訊。本檔不應被解作為提供明示或默示的買入或沽出投資產品的要約。

海通國際證券及/或海通國際期貨任何其董事,僱員或代理人在法律上均不負責任任何人因使用本檔內資料而蒙受的任何損失(無論是直接,間接或相應的損失)。

本檔在未獲海通國際證券及/或海通國際期貨許可前,不得翻印、分發或發行本檔的全部或部分以作任何用途。撰寫本檔之人士均為根據證券及期貨條例註冊的持牌代表,此等人士保證,檔內觀點均準確表達其個人的真正看法。

本檔中提到的投資產品可能不適合所有投資者,投資者自己必須作出明智的投資決定。

如果一個投資產品的計價貨幣乃投資者本國以外的其它貨幣,匯率的改變可能會影響投資。

投資者應當注意,結構性產品及其掛鉤資產過往的表現並不保證或預測將來表現,亦不一定是未來業績的指標。

本檔中所載任何價格或水準僅屬參考而已,可能因應市況變動而有所變化。本行概不就因使用此等市場資料而產生的任何直接、間接或相應損失承擔任何責任。

謹請注意,牛熊證設有強制回收機制,因此有可能提早終止,在此情況下(i)N類牛熊證投資者會損失于牛熊證的全部投資;而(ii)R類牛熊證之剩餘價值則可能為零。

證券價格可升可跌,甚至變成毫無價值。買賣證券未必一定能夠賺取利潤,反而可能會招致損失。結構性產品價格可急升亦可急跌,投資者或會損失所有投資。而結構性產品並無抵押品,如發行人無力償還或違約,投資者可能無法收回部份或全部應收款項。買賣期貨合約及期權的損失風險是巨大的。杠杆式外匯及貴金屬買賣的虧損風險可以十分重大。閣下所蒙受的虧損可能超過閣下的最初保證金款額。即使閣下定下備用買賣指示,例如『止蝕』或『限價』買賣指示,亦未必可以將虧損局限于閣下原先設想的數額。市場情況可能使這些買賣指示無法執行。閣下可能被要求一接到通知即存入額外的保證金款額。如閣下未能在所訂的時間內提供所需的款額,閣下的未平倉合約可能會被了結。閣下將要為閣下的戶口所出現的任何逆差負責。

海通國際證券、海通國際期貨及其集團公司及/或其管理人員、董事及僱員可能持有本檔所提及之任何證券之長短倉,包括相關證券。

此資料並未有披露所提及結構性產品買賣之全部風險以及具體條款。

於投資結構性產品前,投資者應確保已完全瞭解結構性產品之特性及詳閱基本上市檔及相關補充上市檔中所述之風險因素,若需要應諮詢專業建議。

於購買結構性產品前,投資者應確保已完全瞭解潛在風險及收益,並結合本身的投資目標、經驗、財務及操作資源及其他相關情況,獨立決定進行此投資是否適宜。因此,閣下必須仔細考慮,鑒於自己的財務狀況及投資目標,有關投資是否適合閣下。