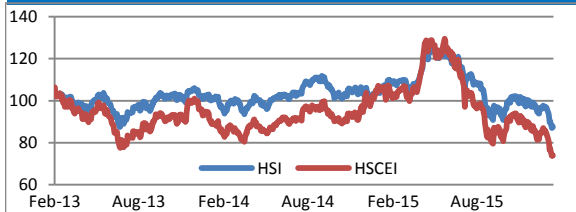


每日圖表

Chart of the Day



恒生指數對比國企指數日線圖

亞洲地區主要指數	上日	變化	變幅
香港恒生指數	19,817.41	(117.47)	-0.59%
恒生中國企業指數	8,459.63	(34.86)	-0.41%
上海深圳300指數	3,221.57	65.69	2.08%
上海證交所綜合指數	3,007.65	58.05	1.97%
日經225指數	17,240.95	(474.68)	-2.68%

美國主要指數	上日	變化	變幅
道瓊工業指數	16,379.05	227.64	1.41%
標準普爾500指數	1,921.84	31.56	1.67%
納斯達克綜合指數	4,615.00	88.94	1.97%

歐洲地區主要指數	上日	變化	變幅
富時100指數	5,918.23	(42.74)	-0.72%
法國CAC40指數	4,312.89	(79.05)	-1.80%
德國法蘭克福DAX指數	9,794.20	(166.76)	-1.67%

表現最佳恆指成份股	上日	變化	變幅
中國神華	11.36	0.38	3.46%
電能實業	70.45	2.05	3.00%
國泰航空	12.98	0.22	1.72%
百麗	5.42	0.06	1.12%
香港中華煤氣	14.58	0.10	0.69%

表現最差恆指成份股	上日	變化	變幅
中國旺旺	4.91	(0.22)	-4.29%
康師傅控股	9.26	(0.29)	-3.04%
利豐	4.57	(0.13)	-2.77%
新世界發展	6.84	(0.16)	-2.29%
招商局國際	21.75	(0.50)	-2.25%

大宗商品	上日	變化	變幅
紐約期油	31.20	0.72	2.36%
布蘭特期油	31.03	0.72	2.38%
LME三個月期銅	4,415.50	23.50	0.54%
黃金現貨	1,078.46	(15.19)	-1.39%
白銀現貨	13.80	(0.37)	-2.58%

外匯	開市	最高	最低	收市	變化(點子)
人民幣	6.5777	6.5915	6.5777	6.5900	146
美元/港元	7.7618	7.7895	7.7600	7.7825	207
美匯指數	98.9020	99.2570	98.5900	99.0890	16
歐元	1.0877	1.0943	1.0835	1.0865	(12)
日圓	117.6800	118.2800	117.2900	118.0600	38
英鎊	1.4407	1.4445	1.4360	1.4413	6
瑞郎	1.0061	1.0092	1.0010	1.0051	(10)
澳元	0.6956	0.6997	0.6910	0.6985	30
紐元	0.6514	0.6516	0.6419	0.6474	(40)
加元	1.4340	1.4397	1.4335	1.4366	26

2016年1月15日, 星期五

因為美股前晚急跌，恆生指數昨天早段曾下跌超過400點，但A股午後大幅反彈，令恆指跌幅收窄，全天收報19817點，下跌117點，或0.6%。成交為754億元。至於國企指數則收報8459點，下跌34點，或0.4%。

雖然A股昨天下午急升，但我們重申我們認為A股跌浪還沒完結的觀點，仍然維持A股任何反彈浪暫時來說都只是短暫的看法。A股利淡的因素，包括估值高昂，內地經濟數據放緩，人民幣持續貶值，救市禁售令屆滿，散戶信心脆弱，政府過度干預市場令國際投資者失信心等，仍然存在。所以，我們同時預期短期港股反覆向下的機會仍然甚高。油價持續尋底，港匯於昨天港股收市後受壓190多點子至7.78-7.79水平（為2011年歐債危機後的4年低位），以及印尼恐怖襲擊等也是加深港股利淡的風險。雖然港股已經出現超賣的指標，而美股昨晚從低位大幅反彈，令港股今天有可能造好，但我們仍然建議投資者於現時市況不要過度進取，並維持前幾天提到恆生指數18300點為最低端的眼光。

但假如希望從這危中有機的大市尋找長線投資機會，我們主要建議投資者考慮我們推介的幾個2016年投資主題，包括業務穩定/具高息股份，TMT，新能源，醫療服務以及中端消費品板塊。

重要經濟數據公佈

美國

日期	經濟數據	前值	市場預測	結果
1月13日	美國上週EIA原油庫存變化	-508.5萬桶	190萬桶	23.4萬桶
1月14日	美國12月出口物價指數年率	-6.3%	-	-6.5%
1月14日	美國上週續請失業金人數	223萬	221萬	226.3萬
1月14日	美國上週初請失業金人數	27.7萬	27.5萬	28.4萬

中國

日期	經濟數據	前值	市場預測	結果
1月13日	中國12月貿易帳(美元)	541.0億美元	515.5億美元	600.9億美元
1月13日	中國12月貿易帳(人民幣)	3431億人民幣	3388億人民幣	3820.5億人民幣

歐洲

日期	經濟數據	前值	市場預測	結果
1月14日	英國1月央行利率決議	0.5%	0.5%	0.5%

財經新聞

Market News

新聞內容

港匯弱勢，低見7.7810

港匯下跌至7.7810港元兌一美元，創近10年來最大單日跌幅，亦為2011年12月以來最低。

點評

港匯弱勢，顯示資金流出，加上農曆年前的效應，對港股後市構成壓力。我們預計在港匯走弱下港股後市或有機會繼續調整。

新聞內容

中國人壽(2628.HK)公佈，2015年保費收入同比增長10%

於2015年1月1日至12月31日期間累計原保險保費收入約為人民幣 3,641 億元，同比增長10%。

點評

內險業去年仍能保持增長的勢頭，根據中保監統計，2015年保險業的淨利潤增長達73%。但預計今年在經濟不穩定的情況下，集團的資產配置難度將加大的，利差收窄亦有機會影響回報，前景中性。

新聞內容

六福集團(590.HK) 第三季同店銷售下跌

六福集團(590.HK)公佈截至去年12月底止的第三季同店銷售表現，同店銷售按年下跌25%，其中內地同店銷售下跌10%，香港及澳門同店銷售則按年下跌26%。

點評

黃金及珠寶首飾等高端消費品不僅因為本地及中國經濟不穩而持續疲弱，更受國內反腐敗運動的影響，我們預計黃金及珠寶首飾的零售銷售於第一季的表現仍然疲弱。

新聞內容

中國中車株洲所旗下海外子公司獲倫敦地鐵扣件長期供貨合同

中國中車(1766.HK)宣佈，中國中車株洲所旗下海外子公司代爾克與倫敦交通運輸局正式簽訂倫敦地鐵扣件長期供貨合同，訂單的合約價值逾1000萬美元。

點評

料消息對股價的利好有限，十二五期間，全國鐵路固定資產投資完成3.58萬億元。中國鐵路總公司於十三五期間的投效與十二五期間相約。

恒生指數成份股

Hang Seng Index Constituents

名稱	昨收	變化	變幅	沽空 (百萬)	沽空占比 (百萬)	市盈率	預測市盈 率	股息率	貨幣	每股盈利	預測每股 盈利	
1 HK	長和	97.90	-1.15	-1.16%	99.23	17.11%	18.60	11.90	3.80%	HKD	23.26	8.23
101 HK	恆隆地產	15.68	-0.08	-0.51%	22.87	24.80%	29.21	12.00	4.85%	HKD	2.61	1.31
1044 HK	恆安國際	66.25	-0.10	-0.15%	61.68	28.72%	43.52	19.51	3.17%	HKD	3.19	3.40
1088 HK	中國神華	11.36	0.38	3.46%	95.93	42.97%	21.60	7.94	8.14%	CNY	1.95	1.21
11 HK	恒生銀行	133.90	0.30	0.22%	92.30	37.44%	12.82	11.51	4.18%	HKD	7.91	11.63
1109 HK	華潤置地	18.06	-0.24	-1.31%	9.55	2.52%	22.53	8.67	2.75%	HKD	2.52	2.08
1113 HK	長實地產	46.25	-0.95	-2.01%	49.39	21.06%	16.40	11.13	0.76%	HKD	N.A.	4.16
12 HK	恆基地產	42.90	-0.55	-1.27%	70.06	60.95%	33.70	13.92	2.50%	HKD	5.11	3.08
1299 HK	友邦保險	42.70	-0.40	-0.93%	206.92	20.22%	20.23	17.69	1.23%	USD	0.29	0.31
135 HK	昆侖能源	5.76	0.01	0.17%	48.27	51.15%	43.40	12.15	3.47%	HKD	0.70	0.47
1398 HK	工商銀行	4.15	-0.02	-0.48%	64.51	7.18%	12.29	4.54	7.68%	CNY	0.78	0.77
144 HK	招商局國際	21.75	-0.50	-2.25%	23.97	19.37%	30.13	12.30	3.54%	HKD	1.59	1.77
151 HK	中國旺旺	4.91	-0.22	-4.29%	51.29	31.94%	21.04	13.71	2.87%	USD	0.05	0.05
16 HK	新鴻基地產	89.30	-0.70	-0.78%	178.96	44.73%	16.21	10.35	3.75%	HKD	11.09	8.63
17 HK	新世界發展	6.84	-0.16	-2.29%	24.26	17.53%	3.15	8.70	6.14%	HKD	2.17	0.79
1880 HK	百麗	5.42	0.06	1.12%	16.91	29.23%	36.51	8.02	7.98%	CNY	0.58	0.57
19 HK	太古股份公司	76.75	-0.90	-1.16%	21.15	23.14%	22.46	11.00	5.11%	HKD	7.36	6.98
1928 HK	金沙中國有限公司	22.35	-0.10	-0.45%	34.91	6.38%	4.41	15.69	8.90%	USD	0.32	0.18
2 HK	中電控股	63.10	-0.25	-0.39%	73.83	36.08%	4.92	14.41	4.20%	HKD	4.44	4.38
23 HK	東亞銀行	24.30	-0.55	-2.21%	45.34	52.72%	42.88	10.70	4.36%	HKD	2.72	2.27
2318 HK	中國平安	36.30	0.15	0.41%	180.40	10.78%	12.44	9.90	1.46%	CNY	2.47	3.10
2319 HK	蒙牛乳業	11.28	-0.20	-1.74%	54.40	40.20%	3.77	14.81	1.55%	CNY	0.61	0.65
2388 HK	中銀香港	22.20	-0.05	-0.22%	69.74	34.94%	52.03	9.05	5.05%	HKD	2.32	2.45
2628 HK	中國人壽	21.00	-0.20	-0.94%	116.37	9.35%	7.98	11.46	2.39%	CNY	1.14	1.55
267 HK	中信股份	11.86	-0.02	-0.17%	30.64	17.11%	16.31	5.62	2.53%	HKD	1.60	2.11
27 HK	銀河娛樂	21.60	-0.05	-0.23%	58.07	25.90%	20.52	16.97	N.A.	HKD	2.44	1.27
291 HK	華潤啤酒	15.00	-0.12	-0.79%	26.20	28.20%	13.08	37.41	1.07%	HKD	-0.07	0.40
293 HK	國泰航空	12.98	0.22	1.72%	15.94	28.54%	30.15	8.50	4.01%	HKD	0.80	1.53
3 HK	香港中華煤氣	14.58	0.10	0.69%	67.22	47.97%	48.02	22.23	2.26%	HKD	0.61	0.66
322 HK	康師傅控股	9.26	-0.29	-3.04%	61.75	35.62%	20.18	17.75	2.99%	USD	0.07	0.07
3328 HK	交通銀行	4.88	-0.03	-0.61%	18.44	12.48%	12.29	4.67	6.91%	CNY	0.89	0.88
386 HK	中國石化	4.22	-0.05	-1.17%	74.13	11.63%	9.55	11.99	5.85%	CNY	0.41	0.30
388 HK	香港交易所	179.80	0.00	0.00%	163.88	12.65%	11.36	26.40	2.91%	HKD	4.44	6.81
3988 HK	中國銀行	3.11	-0.01	-0.32%	79.25	8.67%	10.67	4.56	7.63%	CNY	0.61	0.58
4 HK	九龍倉集團	38.85	-0.15	-0.38%	69.82	37.71%	10.58	10.30	4.66%	HKD	11.86	3.77
494 HK	利豐	4.57	-0.13	-2.77%	53.02	50.57%	12.73	12.76	7.44%	USD	0.05	0.05
5 HK	匯豐控股	56.30	-0.75	-1.31%	641.49	33.95%	18.94	8.93	6.89%	USD	0.69	0.81
6 HK	電能實業	70.45	2.05	3.00%	53.18	13.94%	4.96	19.45	3.82%	HKD	28.58	3.62
66 HK	港鐵公司	36.45	-0.25	-0.68%	88.74	53.93%	21.61	19.77	2.88%	HKD	2.69	1.84
688 HK	中國海外發展	22.40	0.05	0.22%	99.28	16.78%	28.05	7.08	2.46%	HKD	3.39	3.16
700 HK	騰訊控股	137.10	-0.30	-0.22%	901.47	24.88%	24.33	35.11	0.26%	CNY	2.58	3.31
762 HK	中國聯通	8.64	-0.02	-0.23%	69.85	23.77%	19.17	14.34	2.89%	CNY	0.51	0.51
823 HK	領展房產基金	44.85	-0.40	-0.88%	65.34	31.29%	9.59	22.14	4.29%	HKD	11.83	2.03
83 HK	信和置業	10.22	-0.10	-0.97%	25.91	37.08%	1.21	11.08	4.89%	HKD	1.55	0.92
836 HK	華潤電力	13.96	0.02	0.14%	11.01	16.59%	29.14	5.11	5.73%	HKD	1.94	2.73
857 HK	中國石油	4.48	0.03	0.67%	101.60	28.14%	5.80	16.14	4.37%	CNY	0.59	0.24
883 HK	中國海洋石油	7.28	0.01	0.14%	221.17	36.66%	11.44	13.82	7.82%	CNY	1.35	0.45
939 HK	建設銀行	4.82	-0.07	-1.43%	136.82	8.25%	5.79	4.44	7.80%	CNY	0.91	0.92
941 HK	中國移動	81.30	-0.30	-0.37%	111.75	9.54%	7.44	12.26	3.57%	CNY	5.38	5.62
992 HK	聯想集團	6.72	-0.01	-0.15%	101.58	51.32%	11.94	8.22	3.94%	USD	0.08	0.11

股份點評

Stock Commentary

環球投資策略 / 研究部

1382.HK 互太紡織
現價： HK\$11.56
目標價： HK\$13.5

點評

海通國際研究部將互太紡織的評級由中性調升至買入。目標價為HK\$13.5，存在約17%的上升空間。公司99%的出口收入是美元及港元，而人民幣貶值有助降低成本。公司越南的生產設施將於2016年下半年投產，我們預計將有助提升整體產能10至15%。股息率約為6.9%，具一定吸引力。

連結參考

海通國際	http://www.htisec.com/
美國聯邦儲備局	http://federalreserve.gov/
歐洲中央銀行	http://www.ecb.int/home/html/index.en.html
英倫銀行	http://www.bankofengland.co.uk/
瑞士國家中央銀行	http://www.snb.ch/
日本中央銀行	http://www.boj.or.jp/en/
澳洲聯邦儲備銀行	http://www.rba.gov.au/
紐西蘭儲備銀行	http://www.rbnz.govt.nz/
加拿大中央銀行	http://bankofcanada.ca/
人民銀行	http://www.pbc.gov.cn/

免責聲明及利益衝突披露

本檔有關證券及外匯之內容由從事證券及期貨條例(Cap.571)中第一類(證券交易),第三類(杠杆式外匯交易)及第四類(就證券提供意見)受規管活動之持牌法團-海通國際證券有限公司(“海通國際證券”)所編制及發行。本檔有關期貨合約之內容由從事證券及期貨條例(Cap.571)中第二類(期貨合約交易)及第五類(就期貨合約提供意見)受規管活動之持牌法團-海通國際期貨有限公司(“海通國際期貨”)所編制及發行。

本檔所載之資料和意見乃根據海通國際證券及海通國際期貨認為可靠之資料來源及以高度誠信來編制,惟海通國際證券及海通國際期貨並不就此等內容之準確性、完整性或正確性作出明示或默示之保證,亦不就其準確性或完整性承擔任何責任。

本檔內之所有意見均可在不作另行通知之下作出更改。

本檔的作用純粹為提供資訊。本檔不應被解作為提供明示或默示的買入或沽出投資產品的要約。

海通國際證券及/或海通國際期貨任何其董事,僱員或代理人在法律上均不負責任任何人因使用本檔內資料而蒙受的任何損失(無論是直接,間接或相應的損失)。

本檔在未獲海通國際證券及/或海通國際期貨許可前,不得翻印、分發或發行本檔的全部或部分以作任何用途。撰寫本檔之人士均為根據證券及期貨條例註冊的持牌代表,此等人士保證,檔內觀點均準確表達其個人的真正看法。

本檔中提到的投資產品可能不適合所有投資者,投資者自己必須作出明智的投資決定。

如果一個投資產品的計價貨幣乃投資者本國以外的其它貨幣,匯率的改變可能會影響投資。

投資者應當注意,結構性產品及其掛鉤資產過往的表現並不保證或預測將來表現,亦不一定是未來業績的指標。

本檔中所載任何價格或水準僅屬參考而已,可能因應市況變動而有所變化。本行概不就因使用此等市場資料而產生的任何直接、間接或相應損失承擔任何責任。

謹請注意,牛熊證設有強制回收機制,因此有可能提早終止,在此情況下(i)N類牛熊證投資者會損失于牛熊證的全部投資;而(ii)R類牛熊證之剩餘價值則可能為零。

證券價格可升可跌,甚至變成毫無價值。買賣證券未必一定能夠賺取利潤,反而可能會招致損失。結構性產品價格可急升亦可急跌,投資者或會損失所有投資。而結構性產品並無抵押品,如發行人無力償還或違約,投資者可能無法收回部份或全部應收款項。買賣期貨合約及期權的損失風險是巨大的。杠杆式外匯及貴金屬買賣的虧損風險可以十分重大。閣下所蒙受的虧損可能超過閣下的最初保證金款額。即使閣下定下備用買賣指示,例如『止蝕』或『限價』買賣指示,亦未必可以將虧損局限于閣下原先設想的數額。市場情況可能使這些買賣指示無法執行。閣下可能被要求一接到通知即存入額外的保證金款額。如閣下未能在所訂的時間內提供所需的款額,閣下的未平倉合約可能會被了結。閣下將要為閣下的戶口所出現的任何逆差負責。

海通國際證券、海通國際期貨及其集團公司及/或其管理人員、董事及僱員可能持有本檔所提及之任何證券之長短倉,包括相關證券。

此資料並未有披露所提及結構性產品買賣之全部風險以及具體條款。

於投資結構性產品前,投資者應確保已完全瞭解結構性產品之特性及詳閱基本上市檔及相關補充上市檔中所述之風險因素,若需要應諮詢專業建議。

於購買結構性產品前,投資者應確保已完全瞭解潛在風險及收益,並結合本身的投資目標、經驗、財務及操作資源及其他相關情況,獨立決定進行此投資是否適宜。因此,閣下必須仔細考慮,鑒於自己的財務狀況及投資目標,有關投資是否適合閣下。