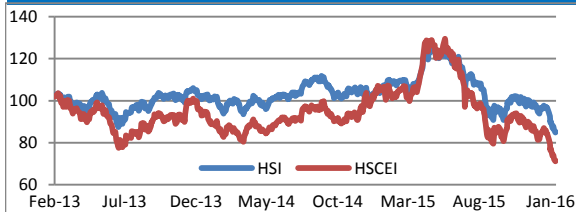


每日圖表

Chart of the Day



恒生指數對比國企指數日線圖

亞洲地區主要指數	上日	變化	變幅
香港恒生指數	19,237.45	(283.32)	-1.45%
恒生中國企業指數	8,134.81	(101.47)	-1.23%
上海深圳300指數	3,130.73	12.00	0.38%
上海證交所綜合指數	2,913.84	12.87	0.44%
日經225指數	16,955.57	(191.54)	-1.12%

美國主要指數	上日	變化	變幅
道瓊工業指數	15,988.08	(390.97)	-2.39%
標準普爾500指數	1,880.33	(41.51)	-2.16%
納斯達克綜合指數	4,488.42	(126.59)	-2.74%

歐洲地區主要指數	上日	變化	變幅
富時100指數	5,779.92	(24.18)	-0.42%
法國CAC40指數	4,189.57	(20.59)	-0.49%
德國法蘭克福DAX指數	9,521.85	(23.42)	-0.25%

表現最佳恆指成份股	上日	變化	變幅
金沙中國有限公司	22.50	0.85	3.93%
銀河娛樂	21.90	0.75	3.55%
中國旺旺	4.89	0.10	2.09%
恆安國際	66.55	0.95	1.45%
華潤置地	17.92	0.22	1.24%

表現最差恆指成份股	上日	變化	變幅
中國海洋石油	6.74	(0.32)	-4.53%
中銀香港	20.75	(0.95)	-4.38%
新鴻基地產	84.35	(2.95)	-3.38%
匯豐控股	54.35	(1.75)	-3.12%
國泰航空	12.38	(0.38)	-2.98%

大宗商品	上日	變化	變幅
紐約期油	29.42	(1.78)	-5.71%
布蘭特期油	28.55	(0.39)	-1.35%
LME三個月期銅	4,377.00	46.00	1.06%
黃金現貨	1,088.90	0.02	0.00%
白銀現貨	13.96	0.03	0.21%

外匯	開市	最高	最低	收市	變化(點子)
人民幣	6.5820	6.5824	6.5775	6.5788	(61)
美元/港元	7.7937	7.8004	7.7909	7.7986	36
美匯指數	98.9560	99.2000	98.8630	98.9560	0
歐元	1.0919	1.0942	1.0869	1.0892	(24)
日圓	116.8900	117.4400	116.5700	117.3200	34
英鎊	1.4263	1.4323	1.4237	1.4243	(15)
瑞郎	1.0016	1.0073	1.0005	1.0053	41
澳元	0.6851	0.6928	0.6831	0.6866	2
紐元	0.6443	0.6480	0.6406	0.6452	(11)
加元	1.4530	1.4660	1.4487	1.4560	19

2016年1月19日, 星期二

恆生指數於反覆向下，失守兩萬點關口，收報19237點，下跌283點，或1.5%，成交為750億元。至於國企指數則收報8134點，下跌101點，或1.2%。

昨天港股一如市場預期低走，主要是承接美股於上週五急跌之弱勢。港匯走弱，憂累資金流走，均無助扭轉跌勢。但人行宣布從本月25日起對境外人民幣同業存款實施存款準備金政策，令離岸人民幣上升，A股也逐步收復失地，到收市時全面倒升。

美股昨晚因為假期休市，我們預計今天將會重點留意中國經濟數據公佈，包括第四季GDP年率，以及其他12月份數據包括固定資產投資，工業生產，和零售。市場預測第四季增長為6.8%。我們認為這些數據，以及官方對前景的觀望，將對港股與A股短期走勢會有一定影響。我們將於這些數據公佈後，於投資策略-海通國際的Facebook網頁提我們的看法。

重要經濟數據公佈

美國

日期	經濟數據	前值	市場預測	結果
1月20日	美國12月消費者物價指數年率	0.50%	0.80%	-
1月20日	美國12月核心消費者物價指數年率	2.0%	2.1%	-
1月21日	美國1月費城聯儲製造業指數	-10.20%	-5.70%	-

中國

日期	經濟數據	前值	市場預測	結果
1月19日	中國1-12月城鎮固定資產投資年率	10.20%	-	-
1月19日	中國第四季度GDP年率	6.90%	6.90%	-

歐洲

日期	經濟數據	前值	市場預測	結果
1月19日	英國12月消費者物價指數年率	0.1%	0.2%	-
1月19日	英國12月核心消費者物價指數年率	1.2%	1.20%	-
1月20日	英國12月失業率	2.3%	2.3%	-
1月21日	歐元區12月消費者物價指數年率終值	0.2%	-	-

財經新聞

Market News

新聞內容

歐洲中央銀行將於本週四公佈利率決議

歐洲中央銀行週四將召開新聞發布會以及公佈利率決議，市場預計將會如前值一樣維持在0.05%。

點評

市場關注歐洲央行會否加大QE規模，將對歐元的匯價及歐洲股市產生直接影響。

新聞內容

招商局置地(978.HK)發盈警

集團發公告，2015年10月1日至12月31日第四季實現合同銷售總額約為人民幣2,921.8百萬元，同比下跌28.8%；而合同銷售總面積約為244,173平方米，同比下跌33.9%。平均售價約為每平方米人民幣11,966元，同比上升7.7%。

點評

在三、四線城市的房地產企業庫存壓力仍大，預計這些地區的內房企業本年仍以去庫存為主調，新建房屋速度將減慢，來年的盈利增長將有可能繼續受壓。

新聞內容

萬達商業(3699.HK)預計：2016年的收入同比將下調12%

2015年萬達集團資產達到6340億元，同比增長20.9%；收入2901.6億元，完成年計畫的109.3%，同比增長19.1%；預計淨利潤也同比大幅增長。2016年萬達集團資產達到7500億元，收入2543億元；同比2015年下調12%。

點評

集團2015年的目標超額完成，而2016年收入下調的原因主要是房地產收入下調，料集團會著力向具增長潛力的方向發展，如金融、電影等，進一步邁向輕資產模式。

新聞內容

關注英央行行長卡尼週二的講話

本周三、周五將分別有英國就業工資、零售等數據公佈。

點評

英鎊的走勢受經濟數據影響，若英國經濟增長放緩，可能會有降息的可能，因而令英鎊受壓。

恒生指數成份股

Hang Seng Index Constituents

名稱	昨收	變化	變幅	沽空 (百萬)	沽空占比 (百萬)	市盈率	預測市盈 率	股息率	貨幣	每股盈利	預測每股 盈利	
1 HK	長和	96.70	-0.85	-0.87%	114.77	19.93%	18.60	11.77	3.86%	HKD	23.26	8.22
101 HK	恆隆地產	15.30	-0.24	-1.54%	14.16	26.96%	29.21	11.71	4.73%	HKD	2.61	1.31
1044 HK	恆安國際	66.55	0.95	1.45%	115.06	44.80%	43.52	19.60	3.09%	HKD	3.19	3.40
1088 HK	中國神華	10.66	-0.32	-2.91%	61.29	23.65%	21.60	7.42	8.83%	CNY	1.95	1.21
11 HK	恒生銀行	130.00	-2.30	-1.74%	165.76	57.12%	12.82	11.01	4.26%	HKD	7.91	11.81
1109 HK	華潤置地	17.92	0.22	1.24%	27.09	12.80%	22.53	8.57	2.70%	HKD	2.52	2.09
1113 HK	長實地產	44.60	-0.30	-0.67%	39.66	16.93%	16.40	10.73	0.78%	HKD	N.A.	4.16
12 HK	恆基地產	41.65	-0.10	-0.24%	67.28	64.91%	33.70	13.51	2.55%	HKD	5.11	3.08
1299 HK	友邦保險	41.35	-1.10	-2.59%	193.00	18.23%	20.23	17.44	1.29%	USD	0.29	0.30
135 HK	昆侖能源	5.37	-0.09	-1.65%	28.89	37.60%	43.40	11.33	3.74%	HKD	0.70	0.47
1398 HK	工商銀行	3.98	-0.07	-1.73%	149.80	10.12%	12.29	4.34	8.01%	CNY	0.78	0.77
144 HK	招商局國際	21.10	-0.30	-1.40%	13.54	27.78%	30.13	11.91	3.70%	HKD	1.59	1.77
151 HK	中國旺旺	4.89	0.10	2.09%	32.49	16.24%	21.04	13.63	2.80%	USD	0.05	0.05
16 HK	新鴻基地產	84.35	-2.95	-3.38%	243.14	37.35%	16.21	9.77	3.85%	HKD	11.09	8.63
17 HK	新世界發展	6.62	-0.08	-1.19%	21.55	20.28%	3.05	8.42	6.36%	HKD	2.17	0.79
1880 HK	百麗	5.13	-0.06	-1.16%	12.52	18.06%	36.51	7.56	8.19%	CNY	0.58	0.57
19 HK	太古股份公司	74.80	-1.45	-1.90%	12.05	12.95%	22.46	10.74	5.36%	HKD	7.36	6.97
1928 HK	金沙中國有限公司	22.50	0.85	3.93%	59.98	9.33%	4.41	15.85	8.54%	USD	0.32	0.18
2 HK	中電控股	62.90	-0.45	-0.71%	27.21	17.92%	4.92	14.38	4.17%	HKD	4.44	4.38
23 HK	東亞銀行	23.00	-0.60	-2.54%	54.22	62.58%	42.88	10.26	4.44%	HKD	2.72	2.24
2318 HK	中國平安	34.70	-0.40	-1.14%	111.21	9.29%	12.44	9.43	1.52%	CNY	2.47	3.10
2319 HK	蒙牛乳業	10.80	-0.04	-0.37%	17.95	20.77%	3.77	14.12	1.66%	CNY	0.61	0.65
2388 HK	中銀香港	20.75	-0.95	-4.38%	126.32	29.14%	52.03	8.47	5.31%	HKD	2.32	2.45
2628 HK	中國人壽	20.20	-0.15	-0.74%	80.38	6.52%	7.98	10.97	2.46%	CNY	1.14	1.55
267 HK	中信股份	11.38	0.04	0.35%	42.58	25.96%	16.31	5.39	2.64%	HKD	1.60	2.11
27 HK	銀河娛樂	21.90	0.75	3.55%	87.97	27.41%	20.52	17.22	N.A.	HKD	2.44	1.27
291 HK	華潤啤酒	14.56	-0.30	-2.02%	14.05	31.68%	13.08	36.31	1.10%	HKD	-0.07	0.40
293 HK	國泰航空	12.38	-0.38	-2.98%	15.52	27.68%	30.15	8.13	4.20%	HKD	0.80	1.52
3 HK	香港中華煤氣	14.42	-0.12	-0.83%	32.42	35.30%	48.02	21.98	2.24%	HKD	0.61	0.66
322 HK	康師傅控股	9.13	0.03	0.33%	68.72	38.60%	20.18	17.21	3.03%	USD	0.07	0.07
3328 HK	交通銀行	4.68	-0.08	-1.68%	23.07	16.47%	12.29	4.46	7.21%	CNY	0.89	0.88
386 HK	中國石化	4.02	-0.01	-0.25%	44.53	11.48%	9.55	11.37	6.27%	CNY	0.41	0.30
388 HK	香港交易所	172.50	-2.90	-1.65%	191.00	16.90%	11.36	25.32	2.96%	HKD	4.44	6.81
3988 HK	中國銀行	2.99	-0.05	-1.64%	113.97	8.17%	10.67	4.36	8.01%	CNY	0.61	0.58
4 HK	九龍倉集團	36.95	-0.80	-2.12%	40.80	27.78%	10.58	9.80	4.84%	HKD	11.86	3.77
494 HK	利豐	4.42	-0.08	-1.78%	25.36	33.30%	12.73	12.32	7.59%	USD	0.05	0.05
5 HK	匯豐控股	54.35	-1.75	-3.12%	992.30	39.04%	18.94	8.60	7.21%	USD	0.69	0.81
6 HK	電能實業	68.80	-1.30	-1.85%	19.73	11.83%	4.96	18.87	3.91%	HKD	28.58	3.65
66 HK	港鐵公司	36.65	0.05	0.14%	77.12	62.21%	21.61	19.92	2.83%	HKD	2.69	1.84
688 HK	中國海外發展	22.00	-0.10	-0.45%	117.22	23.79%	28.05	6.95	2.51%	HKD	3.39	3.16
700 HK	騰訊控股	136.00	-1.00	-0.73%	627.15	21.08%	24.33	34.51	0.26%	CNY	2.58	3.32
762 HK	中國聯通	8.36	-0.15	-1.76%	40.86	15.55%	19.17	13.79	2.93%	CNY	0.51	0.51
823 HK	領展房產基金	44.05	-0.80	-1.78%	60.11	33.35%	9.59	21.74	4.31%	HKD	11.83	2.03
83 HK	信和置業	9.81	-0.13	-1.31%	11.43	24.94%	1.21	10.64	4.85%	HKD	1.55	0.92
836 HK	華潤電力	13.42	-0.20	-1.47%	6.43	5.46%	29.14	4.90	5.80%	HKD	1.94	2.74
857 HK	中國石油	4.29	-0.09	-2.05%	62.13	13.71%	5.80	15.33	4.64%	CNY	0.59	0.24
883 HK	中國海洋石油	6.74	-0.32	-4.53%	334.92	47.46%	11.44	13.09	8.37%	CNY	1.35	0.43
939 HK	建設銀行	4.65	-0.08	-1.69%	107.20	7.42%	5.79	4.26	8.12%	CNY	0.91	0.92
941 HK	中國移動	80.10	-0.35	-0.44%	96.51	8.26%	7.44	12.03	3.72%	CNY	5.38	5.62
992 HK	聯想集團	6.53	0.08	1.24%	56.68	24.05%	11.94	7.97	4.06%	USD	0.08	0.11

股份點評

Stock Commentary

環球投資策略 / 研究部

327.HK 百富環球

現價： HK\$6.26

目標價： HK\$10.8

點評

海通國際研究部給予買入評級。目標價10.8，存在約73%的上升空間。公司在拉丁美洲的市場分額有提升，我們預計集團2015年的銷售增長及盈利增長分別為20.5%及37.8%。蘋果公司及三星公司推出的流動支付功能料有助公司產品未來的銷售增長。

連結參考

海通國際	http://www.htisec.com/
美國聯邦儲備局	http://federalreserve.gov/
歐洲中央銀行	http://www.ecb.int/home/html/index.en.html
英倫銀行	http://www.bankofengland.co.uk/
瑞士國家中央銀行	http://www.snb.ch/
日本中央銀行	http://www.boj.or.jp/en/
澳洲聯邦儲備銀行	http://www.rba.gov.au/
紐西蘭儲備銀行	http://www.rbnz.govt.nz/
加拿大中央銀行	http://bankofcanada.ca/
人民銀行	http://www.pbc.gov.cn/

免責聲明及利益衝突披露

本檔有關證券及外匯之內容由從事證券及期貨條例(Cap.571)中第一類(證券交易),第三類(杠杆式外匯交易)及第四類(就證券提供意見)受規管活動之持牌法團-海通國際證券有限公司(“海通國際證券”)所編制及發行。本檔有關期貨合約之內容由從事證券及期貨條例(Cap.571)中第二類(期貨合約交易)及第五類(就期貨合約提供意見)受規管活動之持牌法團-海通國際期貨有限公司(“海通國際期貨”)所編制及發行。

本檔所載之資料和意見乃根據海通國際證券及海通國際期貨認為可靠之資料來源及以高度誠信來編制,惟海通國際證券及海通國際期貨並不就此等內容之準確性、完整性或正確性作出明示或默示之保證,亦不就其準確性或完整性承擔任何責任。

本檔內之所有意見均可在不作另行通知之下作出更改。

本檔的作用純粹為提供資訊。本檔不應被解作為提供明示或默示的買入或沽出投資產品的要約。

海通國際證券及/或海通國際期貨任何其董事,僱員或代理人在法律上均不負責任任何人因使用本檔內資料而蒙受的任何損失(無論是直接,間接或相應的損失)。

本檔在未獲海通國際證券及/或海通國際期貨許可前,不得翻印、分發或發行本檔的全部或部分以作任何用途。撰寫本檔之人士均為根據證券及期貨條例註冊的持牌代表,此等人士保證,檔內觀點均準確表達其個人的真正看法。

本檔中提到的投資產品可能不適合所有投資者,投資者自己必須作出明智的投資決定。

如果一個投資產品的計價貨幣乃投資者本國以外的其它貨幣,匯率的改變可能會影響投資。

海通國際證券有限公司及/或其集團公司在現在或過去12個月內與在此文提及之之實體有投資銀行業務的關係。

投資者應當注意,結構性產品及其掛鉤資產過往的表現並不保證或預測將來表現,亦不一定是未來業績的指標。

本檔中所載任何價格或水準僅屬參考而已,可能因應市況變動而有所變化。本行概不就因使用此等市場資料而產生的任何直接、間接或相應損失承擔任何責任。

謹請注意,牛熊證設有強制回收機制,因此有可能提早終止,在此情況下(i)N類牛熊證投資者會損失于牛熊證的全部投資;而(ii)R類牛熊證之剩餘價值則可能為零。

證券價格可升可跌,甚至變成毫無價值。買賣證券未必一定能夠賺取利潤,反而可能會招致損失。結構性產品價格可急升亦可急跌,投資者或會損失所有投資。而結構性產品並無抵押品,如發行人無力償還或違約,投資者可能無法收回部份或全部應收款項。買賣期貨合約及期權的損失風險是巨大的。杠杆式外匯及貴金屬買賣的虧損風險可以十分重大。閣下所蒙受的虧損可能超過閣下的最初保證金款額。即使閣下定下備用買賣指示,例如『止蝕』或『限價』買賣指示,亦未必可以將虧損局限于閣下原先設想的數額。市場情況可能使這些買賣指示無法執行。閣下可能被要求一接到通知即存入額外的保證金款額。如閣下未能在所訂的時間內提供所需的款額,閣下的未平倉合約可能會被了結。閣下將要為閣下的戶口所出現的任何逆差負責。

海通國際證券、海通國際期貨及其集團公司及/或其管理人員、董事及僱員可能持有本檔所提及之任何證券之長短倉,包括相關證券。

此資料並未有披露所提及結構性產品買賣之全部風險以及具體條款。

於投資結構性產品前,投資者應確保已完全瞭解結構性產品之特性及詳閱基本上市檔及相關補充上市檔中所述之風險因素,若需要應諮詢專業建議。

於購買結構性產品前,投資者應確保已完全瞭解潛在風險及收益,並結合本身的投資目標、經驗、財務及操作資源及其他相關情況,獨立決定進行此投資是否適宜。因此,閣下必須仔細考慮,鑒於自己的財務狀況及投資目標,有關投資是否適合閣下。