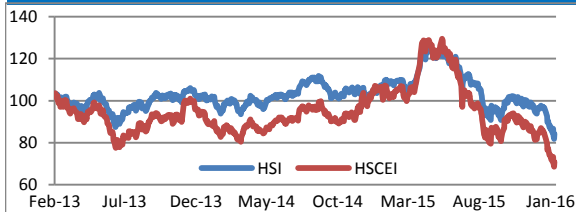


每日圖表

Chart of the Day



恒生指數對比國企指數日線圖

| 亞洲地區主要指數 | 上日 | 變化 | 變幅 |
|-----------|-----------|--------|-------|
| 香港恒生指數 | 19,080.51 | 538.36 | 2.90% |
| 恒生中國企業指數 | 8,104.98 | 269.34 | 3.44% |
| 上海深圳300指數 | 3,113.46 | 32.12 | 1.04% |
| 上海證交所綜合指數 | 2,916.56 | 36.08 | 1.25% |
| 日經225指數 | 16,958.53 | 941.27 | 5.88% |

| 美國主要指數 | 上日 | 變化 | 變幅 |
|-----------|-----------|--------|-------|
| 道瓊工業指數 | 16,093.51 | 210.83 | 1.33% |
| 標準普爾500指數 | 1,906.90 | 37.91 | 2.03% |
| 納斯達克綜合指數 | 4,591.18 | 119.12 | 2.66% |

| 歐洲地區主要指數 | 上日 | 變化 | 變幅 |
|-------------|----------|--------|-------|
| 富時100指數 | 5,900.01 | 126.22 | 2.19% |
| 法國CAC40指數 | 4,336.69 | 130.29 | 3.10% |
| 德國法蘭克福DAX指數 | 9,764.88 | 190.72 | 1.99% |

| 表現最佳恆指成份股 | 上日 | 變化 | 變幅 |
|-----------|-------|------|--------|
| 金沙中國有限公司 | 23.25 | 2.35 | 11.24% |
| 中國神華 | 11.40 | 1.06 | 10.25% |
| 中國海洋石油 | 6.94 | 0.52 | 8.10% |
| 中國石油 | 4.51 | 0.33 | 7.89% |
| 銀河娛樂 | 21.50 | 1.40 | 6.97% |

| 表現最差恆指成份股 | 上日 | 變化 | 變幅 |
|-----------|-------|--------|--------|
| 國泰航空 | 12.38 | (0.12) | -0.96% |
| 信和置業 | 9.62 | 0.01 | 0.10% |
| 中國旺旺 | 4.91 | 0.01 | 0.20% |
| 中國人壽 | 19.08 | 0.08 | 0.42% |
| 新世界發展 | 6.35 | 0.03 | 0.47% |

| 大宗商品 | 上日 | 變化 | 變幅 |
|----------|----------|--------|--------|
| 紐約期油 | 32.19 | 2.66 | 9.01% |
| 布蘭特期油 | 32.18 | 2.93 | 10.02% |
| LME三個月期銅 | 4,443.00 | 13.00 | 0.29% |
| 黃金現貨 | 1,098.00 | (3.24) | -0.29% |
| 白銀現貨 | 14.02 | (0.07) | -0.53% |

| 外匯 | 開市 | 最高 | 最低 | 收市 | 變化(點子) |
|-------|----------|----------|----------|----------|--------|
| 人民幣 | 6.5790 | 6.5798 | 6.5786 | 6.5788 | (12) |
| 美元/港元 | 7.8181 | 7.8193 | 7.7858 | 7.7967 | (215) |
| 美匯指數 | 99.2370 | 99.5920 | 99.1130 | 99.5740 | 52 |
| 歐元 | 1.0874 | 1.0877 | 1.0789 | 1.0796 | (78) |
| 日圓 | 117.7000 | 118.8800 | 117.5400 | 118.7800 | 108 |
| 英鎊 | 1.4221 | 1.4363 | 1.4205 | 1.4265 | 44 |
| 瑞郎 | 1.0075 | 1.0166 | 1.0069 | 1.0161 | 86 |
| 澳元 | 0.6999 | 0.7046 | 0.6986 | 0.7002 | 3 |
| 紐元 | 0.6530 | 0.6551 | 0.6467 | 0.6493 | (37) |
| 加元 | 1.4266 | 1.4301 | 1.4115 | 1.4119 | (147) |

2016年1月25日, 星期一

恆生指數上周五收報19080點，上升538點，或2.9%。成交為899億元。總括上周市況表現，全周恆生指數累跌440點或2.2%。至於國指表現，上周五收報8104點，上升269點，或3.4%。全周則累跌1.6%。不止港股，上全球股市表現波動。A股與人民幣持續反覆，再加上紐約期油及布蘭特期油均曾跌穿每桶30美元心理關口，都令全球投資者進入一個恐慌性拋售狀態。港匯走弱，曾下至7.83水平，也令市場擔心走資以及港元受狙擊。直至上周五港匯與油價都出現比較大幅反彈，才令市況稍為喘定。

展望這周，除了過去一個月影響環球市況的幾個經常性因素外，我們認為還有兩個投資者應注意的重點。首先，美國聯儲局將於本周舉行議息會議。雖然美國已經於上年年底開始加息週期，而市場對加息步伐已有一定預期，但環球市況與資金流向（包括美國）自上次議息會議出現了大規模逆轉。因此，這次議息會議後美國聯儲局主席耶倫對市場前景的評論以及加息方向預計將會對股市表現有影響。另外，本周後期將為恆指結算期，以1月份極為波幅以及利淡的勢頭，我們預計到時候也有可能出現一番角力戰，增加市場的波動與不穩定性。

雖然港股於上周五反彈，而我們也認同港股估值已非常便宜，並距離我們預測的恆指底端18300點不遠，但市場不明朗因素仍然甚多，尤其是這周為恆指結算期，對期貨投資者有繼續造淡的誘因。因此，我們現階段仍不鼓勵投資者過度進取，應避免高風險，盡量尋找大型與流通性較高，以及擁有穩定業務的板塊。具高息也應該優先考慮。

重要經濟數據公佈

美國

| 日期 | 經濟數據 | 前值 | 市場預測 | 結果 |
|-------|------------------------|-------------|-------------|----|
| 1月26日 | 美國1月Markit服務業採購經理人指數初值 | 54.3 | - | - |
| 1月27日 | 美國上周EIA原油庫存變化 | - | - | - |
| 1月27日 | 美國1月美聯儲利率決議 | 0.25%-0.50% | 0.25%-0.50% | - |
| 1月28日 | 美國12月耐用品訂單月率 | 0.0% | -1.1% | - |

歐洲

| 日期 | 經濟數據 | 前值 | 市場預測 | 結果 |
|-------|--------------------|-------|-------|----|
| 1月28日 | 德國1月消費者物價指數年率初值 | 0.30% | 0.40% | - |
| 1月29日 | 法國第四季度GDP年率初值 | 1.10% | 1.20% | - |
| 1月29日 | 歐元區1月消費者物價指數年率初值 | 0.20% | 0.40% | - |
| 1月29日 | 歐元區1月核心消費者物價指數年率初值 | 0.90% | 0.90% | - |

財經新聞

Market News

新聞內容

民生銀行(1988.HK) 2015 年年度業績快報公告
集團的營業收入為1544.25億元，同比增長約14%。歸屬於母公司股東的淨利潤461.1億，同比增長3.51%。

點評

隨著國內息差收窄，但信貸成本沒有下降，我們預計未來淨利潤的增速會下滑。

新聞內容

金沙(1928.HK)宣佈派發每股99仙的中期息
集團派發中期息每股99仙的中期息，預期於2月26日派付。

點評

集團現時的股息率約為8%，雖然澳門的博彩收入大幅下跌，但我們預計在去年博彩收入較低的基數下，本年的博彩收入跌幅有望收窄，板塊的基本面正逐步改善。

新聞內容

2015年香港旅發局錄得5930萬人次訪港
2015年訪港旅客5930萬人次，訪港人次輕微下跌2.5%，是首次錄得跌幅。

點評

國內一簽多行改為一簽一行，政策上的轉變，訪港人次減少，加上經濟情況不穩定，使零售業受影響，特別是奢侈品牌，銷售收入大不如前，我們預計對本地商舖的租金壓力將逐步浮現。

新聞內容

2015年中國網民規模達6.88億
中國互聯網信息中心公佈數據，2015的中國網民規模達6.88億，而互聯網普及率達50.3%。手機網民規模達6.2億。

點評

隨著手機網民的普及，手機網上支付的發展將具增長空間。

恒生指數成份股

Hang Seng Index Constituents

| 名稱 | 昨收 | 變化 | 變幅 | 沽空 (百萬) | 沽空占比 (百萬) | 市盈率 | 預測市盈 率 | 股息率 | 貨幣 | 每股盈利 | 預測每股 盈利 | |
|---------|----------|--------|-------|------------|--------------|--------|-----------|-------|-------|------|------------|-------|
| 1 HK | 長和 | 94.55 | 1.35 | 1.45% | 94.29 | 14.35% | 18.60 | 11.50 | 3.93% | HKD | 23.26 | 8.22 |
| 101 HK | 恆隆地產 | 14.64 | 0.26 | 1.81% | 42.60 | 24.22% | 29.21 | 11.24 | 5.19% | HKD | 2.61 | 1.30 |
| 1044 HK | 恆安國際 | 67.00 | 1.00 | 1.52% | 65.43 | 26.49% | 43.52 | 19.76 | 3.13% | HKD | 3.19 | 3.39 |
| 1088 HK | 中國神華 | 11.40 | 1.06 | 10.25% | 159.05 | 36.06% | 21.60 | 7.91 | 8.11% | CNY | 1.95 | 1.22 |
| 11 HK | 恒生銀行 | 122.90 | 1.50 | 1.24% | 122.24 | 32.16% | 12.82 | 10.45 | 4.56% | HKD | 7.91 | 11.77 |
| 1109 HK | 華潤置地 | 17.98 | 0.98 | 5.76% | 32.94 | 9.54% | 22.53 | 8.57 | 2.76% | HKD | 2.52 | 2.10 |
| 1113 HK | 長實地產 | 39.95 | 0.45 | 1.14% | 32.69 | 7.95% | 16.40 | 9.51 | 0.88% | HKD | N.A. | 4.20 |
| 12 HK | 恆基地產 | 38.45 | 0.75 | 1.99% | 264.96 | 63.64% | 33.70 | 12.51 | 2.79% | HKD | 5.11 | 3.07 |
| 1299 HK | 友邦保險 | 41.80 | 1.45 | 3.59% | 515.12 | 32.37% | 20.23 | 17.76 | 1.26% | USD | 0.29 | 0.30 |
| 135 HK | 昆侖能源 | 5.33 | 0.17 | 3.29% | 14.27 | 16.75% | 43.40 | 10.92 | 3.75% | HKD | 0.70 | 0.49 |
| 1398 HK | 工商銀行 | 3.92 | 0.06 | 1.55% | 108.62 | 7.96% | 12.29 | 4.27 | 8.13% | CNY | 0.78 | 0.78 |
| 144 HK | 招商局國際 | 20.85 | 0.55 | 2.71% | 13.42 | 14.83% | 30.13 | 11.85 | 3.69% | HKD | 1.59 | 1.76 |
| 151 HK | 中國旺旺 | 4.91 | 0.01 | 0.20% | 36.04 | 33.62% | 21.04 | 13.70 | 2.87% | USD | 0.05 | 0.05 |
| 16 HK | 新鴻基地產 | 81.95 | 0.65 | 0.80% | 200.65 | 32.97% | 16.21 | 9.46 | 4.09% | HKD | 11.09 | 8.66 |
| 17 HK | 新世界發展 | 6.35 | 0.03 | 0.47% | 22.56 | 7.93% | 2.93 | 8.11 | 6.61% | HKD | 2.17 | 0.78 |
| 1880 HK | 百麗 | 5.13 | 0.12 | 2.40% | 16.67 | 24.61% | 36.51 | 7.59 | 8.43% | CNY | 0.58 | 0.57 |
| 19 HK | 太古股份公司 | 71.85 | 1.50 | 2.13% | 41.80 | 29.19% | 22.46 | 10.31 | 5.46% | HKD | 7.36 | 6.97 |
| 1928 HK | 金沙中國有限公司 | 23.25 | 2.35 | 11.24% | 187.04 | 27.24% | 4.41 | 16.31 | 8.56% | USD | 0.32 | 0.18 |
| 2 HK | 中電控股 | 63.20 | 0.75 | 1.20% | 34.76 | 14.68% | 4.92 | 14.49 | 4.19% | HKD | 4.44 | 4.36 |
| 23 HK | 東亞銀行 | 22.55 | 1.00 | 4.64% | 49.28 | 43.07% | 42.88 | 10.06 | 4.70% | HKD | 2.72 | 2.24 |
| 2318 HK | 中國平安 | 34.70 | 1.15 | 3.43% | 141.13 | 7.55% | 12.44 | 9.45 | 1.53% | CNY | 2.47 | 3.10 |
| 2319 HK | 蒙牛乳業 | 10.96 | 0.10 | 0.92% | 25.65 | 18.03% | 3.77 | 14.35 | 1.60% | CNY | 0.61 | 0.65 |
| 2388 HK | 中銀香港 | 20.15 | 0.73 | 3.76% | 103.85 | 28.87% | 52.03 | 8.28 | 5.56% | HKD | 2.32 | 2.44 |
| 2628 HK | 中國人壽 | 19.08 | 0.08 | 0.42% | 85.19 | 4.10% | 7.98 | 10.39 | 2.63% | CNY | 1.14 | 1.55 |
| 267 HK | 中信股份 | 10.90 | 0.18 | 1.68% | 53.91 | 31.34% | 16.31 | 5.16 | 2.75% | HKD | 1.60 | 2.11 |
| 27 HK | 銀河娛樂 | 21.50 | 1.40 | 6.97% | 199.71 | 25.15% | 20.52 | 17.41 | N.A. | HKD | 2.44 | 1.24 |
| 291 HK | 華潤啤酒 | 13.14 | 0.60 | 4.78% | 71.60 | 28.35% | 13.08 | 33.02 | 1.22% | HKD | -0.07 | 0.40 |
| 293 HK | 國泰航空 | 12.38 | -0.12 | -0.96% | 25.80 | 30.19% | 30.15 | 8.21 | 4.20% | HKD | 0.80 | 1.51 |
| 3 HK | 香港中華煤氣 | 13.52 | 0.10 | 0.75% | 118.19 | 36.40% | 48.02 | 20.67 | 2.43% | HKD | 0.61 | 0.65 |
| 322 HK | 康師傅控股 | 9.18 | 0.29 | 3.26% | 39.25 | 48.62% | 20.18 | 17.58 | 3.02% | USD | 0.07 | 0.07 |
| 3328 HK | 交通銀行 | 4.62 | 0.08 | 1.76% | 28.08 | 18.68% | 12.29 | 4.41 | 7.30% | CNY | 0.89 | 0.88 |
| 386 HK | 中國石化 | 4.16 | 0.25 | 6.39% | 106.01 | 14.31% | 9.55 | 12.46 | 5.94% | CNY | 0.41 | 0.28 |
| 388 HK | 香港交易所 | 166.10 | 3.60 | 2.22% | 295.25 | 16.88% | 11.36 | 24.40 | 3.15% | HKD | 4.44 | 6.81 |
| 3988 HK | 中國銀行 | 3.02 | 0.09 | 3.07% | 102.81 | 8.41% | 10.67 | 4.40 | 7.86% | CNY | 0.61 | 0.58 |
| 4 HK | 九龍倉集團 | 36.25 | 0.70 | 1.97% | 78.53 | 33.16% | 10.58 | 9.55 | 4.99% | HKD | 11.86 | 3.80 |
| 494 HK | 利豐 | 4.41 | 0.11 | 2.56% | 22.99 | 28.16% | 12.73 | 12.30 | 7.71% | USD | 0.05 | 0.05 |
| 5 HK | 匯豐控股 | 52.85 | 0.95 | 1.83% | 365.75 | 23.10% | 18.94 | 8.33 | 7.34% | USD | 0.69 | 0.81 |
| 6 HK | 電能實業 | 67.40 | 1.20 | 1.81% | 46.78 | 15.81% | 4.96 | 18.49 | 3.99% | HKD | 28.58 | 3.65 |
| 66 HK | 港鐵公司 | 34.60 | 0.20 | 0.58% | 221.58 | 63.36% | 21.61 | 18.78 | 3.03% | HKD | 2.69 | 1.84 |
| 688 HK | 中國海外發展 | 21.65 | 1.00 | 4.84% | 157.53 | 27.61% | 28.05 | 6.81 | 2.54% | HKD | 3.39 | 3.18 |
| 700 HK | 騰訊控股 | 139.00 | 5.90 | 4.43% | 660.47 | 19.51% | 24.33 | 35.34 | 0.26% | CNY | 2.58 | 3.32 |
| 762 HK | 中國聯通 | 8.15 | 0.15 | 1.88% | 29.62 | 11.70% | 19.17 | 13.47 | 3.07% | CNY | 0.51 | 0.51 |
| 823 HK | 領展房產基金 | 43.75 | 1.15 | 2.70% | 169.08 | 42.60% | 9.59 | 21.60 | 4.39% | HKD | 11.83 | 2.03 |
| 83 HK | 信和置業 | 9.62 | 0.01 | 0.10% | 24.33 | 26.91% | 1.21 | 10.43 | 5.20% | HKD | 1.55 | 0.92 |
| 836 HK | 華潤電力 | 12.70 | 0.26 | 2.09% | 3.32 | 1.94% | 29.14 | 4.62 | 6.30% | HKD | 1.94 | 2.75 |
| 857 HK | 中國石油 | 4.51 | 0.33 | 7.89% | 68.67 | 10.87% | 5.80 | 16.07 | 4.34% | CNY | 0.59 | 0.24 |
| 883 HK | 中國海洋石油 | 6.94 | 0.52 | 8.10% | 206.63 | 21.73% | 11.44 | 14.36 | 8.20% | CNY | 1.35 | 0.41 |
| 939 HK | 建設銀行 | 4.57 | 0.08 | 1.78% | 183.54 | 10.91% | 5.79 | 4.19 | 8.22% | CNY | 0.91 | 0.92 |
| 941 HK | 中國移動 | 82.65 | 2.65 | 3.31% | 270.96 | 17.53% | 7.44 | 12.40 | 3.51% | CNY | 5.38 | 5.63 |
| 992 HK | 聯想集團 | 6.59 | 0.23 | 3.62% | 104.89 | 43.64% | 11.94 | 8.05 | 4.02% | USD | 0.08 | 0.11 |

股份點評

Stock Commentary

環球投資策略 / 研究部

388.HK 港交所
現價： HK\$166.1
目標價： HK\$160

點評

海通國際研究部由沽售評級提升至中性。目標價HK\$160。2015年第四季的平均每日成交額下跌至470億，受資金外流的影響，我們預計2016年的平均每日成交額仍然受壓，每股盈利將受影響。估計2016年的平均每日成交額將繼續下降至680億港元，每股盈利約為HK\$5.5。

連結參考

| | |
|----------|---|
| 海通國際 | http://www.htisec.com/ |
| 美國聯邦儲備局 | http://federalreserve.gov/ |
| 歐洲中央銀行 | http://www.ecb.int/home/html/index.en.html |
| 英倫銀行 | http://www.bankofengland.co.uk/ |
| 瑞士國家中央銀行 | http://www.snb.ch/ |
| 日本中央銀行 | http://www.boj.or.jp/en/ |
| 澳洲聯邦儲備銀行 | http://www.rba.gov.au/ |
| 紐西蘭儲備銀行 | http://www.rbnz.govt.nz/ |
| 加拿大中央銀行 | http://bankofcanada.ca/ |
| 人民銀行 | http://www.pbc.gov.cn/ |

免責聲明及利益衝突披露

本檔有關證券及外匯之內容由從事證券及期貨條例(Cap.571)中第一類(證券交易),第三類(杠杆式外匯交易)及第四類(就證券提供意見)受規管活動之持牌法團-海通國際證券有限公司(“海通國際證券”)所編制及發行。本檔有關期貨合約之內容由從事證券及期貨條例(Cap.571)中第二類(期貨合約交易)及第五類(就期貨合約提供意見)受規管活動之持牌法團-海通國際期貨有限公司(“海通國際期貨”)所編制及發行。

本檔所載之資料和意見乃根據海通國際證券及海通國際期貨認為可靠之資料來源及以高度誠信來編制,惟海通國際證券及海通國際期貨並不就此等內容之準確性、完整性或正確性作出明示或默示之保證,亦不就其準確性或完整性承擔任何責任。

本檔內之所有意見均可在不作另行通知之下作出更改。

本檔的作用純粹為提供資訊。本檔不應被解作為提供明示或默示的買入或沽出投資產品的要約。

海通國際證券及/或海通國際期貨任何其董事,僱員或代理人在法律上均不負責任任何人因使用本檔內資料而蒙受的任何損失(無論是直接,間接或相應的損失)。

本檔在未獲海通國際證券及/或海通國際期貨許可前,不得翻印、分發或發行本檔的全部或部分以作任何用途。撰寫本檔之人士均為根據證券及期貨條例註冊的持牌代表,此等人士保證,檔內觀點均準確表達其個人的真正看法。

本檔中提到的投資產品可能不適合所有投資者,投資者自己必須作出明智的投資決定。

如果一個投資產品的計價貨幣乃投資者本國以外的其它貨幣,匯率的改變可能會影響投資。

投資者應當注意,結構性產品及其掛鉤資產過往的表現並不保證或預測將來表現,亦不一定是未來業績的指標。

本檔中所載任何價格或水準僅屬參考而已,可能因應市況變動而有所變化。本行概不就因使用此等市場資料而產生的任何直接、間接或相應損失承擔任何責任。

謹請注意,牛熊證設有強制回收機制,因此有可能提早終止,在此情況下(i)N類牛熊證投資者會損失于牛熊證的全部投資;而(ii)R類牛熊證之剩餘價值則可能為零。

證券價格可升可跌,甚至變成毫無價值。買賣證券未必一定能夠賺取利潤,反而可能會招致損失。結構性產品價格可急升亦可急跌,投資者或會損失所有投資。而結構性產品並無抵押品,如發行人無力償還或違約,投資者可能無法收回部份或全部應收款項。買賣期貨合約及期權的損失風險是巨大的。杠杆式外匯及貴金屬買賣的虧損風險可以十分重大。閣下所蒙受的虧損可能超過閣下的最初保證金款額。即使閣下定下備用買賣指示,例如『止蝕』或『限價』買賣指示,亦未必可以將虧損局限于閣下原先設想的數額。市場情況可能使這些買賣指示無法執行。閣下可能被要求一接到通知即存入額外的保證金款額。如閣下未能在所訂的時間內提供所需的款額,閣下的未平倉合約可能會被了結。閣下將要為閣下的戶口所出現的任何逆差負責。

海通國際證券、海通國際期貨及其集團公司及/或其管理人員、董事及僱員可能持有本檔所提及之任何證券之長短倉,包括相關證券。

此資料並未有披露所提及結構性產品買賣之全部風險以及具體條款。

於投資結構性產品前,投資者應確保已完全瞭解結構性產品之特性及詳閱基本上市檔及相關補充上市檔中所述之風險因素,若需要應諮詢專業建議。

於購買結構性產品前,投資者應確保已完全瞭解潛在風險及收益,並結合本身的投資目標、經驗、財務及操作資源及其他相關情況,獨立決定進行此投資是否適宜。因此,閣下必須仔細考慮,鑒於自己的財務狀況及投資目標,有關投資是否適合閣下。