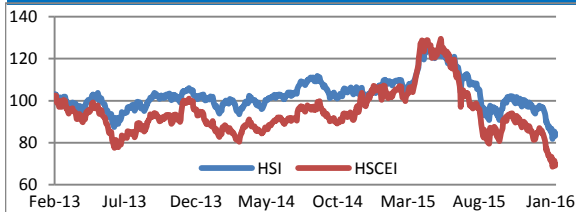


每日圖表

Chart of the Day



恒生指數對比國企指數日線圖

亞洲地區主要指數	上日	變化	變幅
香港恒生指數	19,052.45	191.65	1.02%
恒生中國企業指數	7,959.51	64.35	0.82%
上海深圳300指數	2,930.35	(10.16)	-0.35%
上海證交所綜合指數	2,735.56	(14.23)	-0.52%
日經225指數	17,163.92	455.02	2.72%

美國主要指數	上日	變化	變幅
道瓊工業指數	15,944.46	(222.77)	-1.38%
標準普爾500指數	1,882.95	(20.68)	-1.09%
納斯達克綜合指數	4,468.17	(99.51)	-2.18%

歐洲地區主要指數	上日	變化	變幅
富時100指數	5,990.37	78.91	1.33%
法國CAC40指數	4,380.36	23.55	0.54%
德國法蘭克福DAX指數	9,880.82	58.07	0.59%

表現最佳恆指成份股	上日	變化	變幅
金沙中國有限公司	24.55	1.50	6.51%
恆基地產	40.05	2.10	5.53%
銀河娛樂	22.45	0.90	4.18%
中國旺旺	5.08	0.20	4.10%
中國海洋石油	7.01	0.26	3.85%

表現最差恆指成份股	上日	變化	變幅
恆安國際	66.05	(1.25)	-1.86%
國泰航空	12.18	(0.20)	-1.62%
恒生銀行	121.60	(1.30)	-1.06%
騰訊控股	140.50	(1.30)	-0.92%
香港交易所	161.80	(1.30)	-0.80%

大宗商品	上日	變化	變幅
紐約期油	32.30	0.85	2.70%
布蘭特期油	33.10	1.30	4.09%
LME三個月期銅	4,590.00	51.00	1.12%
黃金現貨	1,124.95	5.03	0.45%
白銀現貨	14.48	(0.02)	-0.17%

外匯	開市	最高	最低	收市	變化(點子)
人民幣	6.5785	6.5814	6.5771	6.5780	(46)
美元/港元	7.7950	7.7979	7.7831	7.7958	8
美匯指數	99.0710	99.1630	98.7110	98.9020	(46)
歐元	1.0870	1.0917	1.0851	1.0893	23
日圓	118.4200	119.0700	118.0400	118.6800	26
英鎊	1.4350	1.4355	1.4230	1.4234	(116)
瑞郎	1.0168	1.0189	1.0130	1.0151	(17)
澳元	0.7005	0.7082	0.6992	0.7027	22
紐元	0.6499	0.6531	0.6418	0.6432	(67)
加元	1.4118	1.4157	1.4028	1.4096	(22)

2016年1月28日, 星期四

港股昨天跟隨歐美外圍向上，於早段曾經高開逾350點，但由於內地股市全天走弱，而令升幅收窄。恆指全天收報19052點，上升191點，或1.0%。成交為761億元。至於國指方面則收報7959點，上升64點，或0.8%。

美國聯儲局昨晚公佈議息結果，維持息口不變，符合市場預期。雖然環球市況與資金流向（包括美國）自上次議息會議出現了大規模逆轉，美國聯儲局主席耶倫對市場前景的評論指去年年底美國經濟增長放緩，預期通脹短期內維持在低水平。至於加息方向，則指加息步伐緩慢，並密切關注全球經濟狀況以及金融發展。我們認為議息結果對市場即時影響大致中性，預期對今天港股市況並沒有新標示。反而，今天是期指結算日，以1月份份為波幅以及利淡的勢頭，我們建議投資者留意發展，或許會帶來下個月大方向的指示。

短期內，港股繼續於低位波動，並未有比較大型反彈之利好因素。我們也認為現時環球投資者信心依然疲弱，而且缺乏一個明顯的投資方向。尤其是以過去數個交易日表現來看，我們留意到每天大市走勢基本上已與當天油價，A股表現，人民幣走勢，以及港匯掛鈎，再沒有一些比較有力的新負面因素促使港股繼續大幅向下。以恆指現時約8x 市盈率以及1x 市賬率，我們再次重申我們認為港股已屆歷史估值中極便宜水平，壞消息絕大部分已反映，並預計恆指接近見底。

雖然還未到入市的最佳時機，但我們建議長線投資者可以準備開始部署重新進場，並吸納個別板塊以及低估值優質股份。我們偏好的投資主題包括業務穩定/具高息股份，以及TMT，新能源，醫療服務，中端消費品板塊。我們認為於農曆新年前，大市未有轉向的誘因，但預計農曆新年後上市公司業績期展開，業績理想的公司將會由於股價相對低殘而吸引長綫資金重新入市，有望扭轉現時大市弱勢。

重要經濟數據公佈

美國

日期	經濟數據	前值	市場預測	結果
1月26日	美國1月Markit服務業採購經理人指數初值	54.3	53.9	53.7
1月27日	美國上周EIA原油庫存變化	397.9萬桶	400萬桶	838.3萬桶
1月27日	美國1月美聯儲利率決議	0.25%-0.50%	0.25%-0.50%	0.25%-0.50%
1月28日	美國12月耐用品訂單月率	0.0%	-1.1%	-

歐洲

日期	經濟數據	前值	市場預測	結果
1月28日	德國1月消費者物價指數年率初值	0.30%	0.40%	-
1月29日	法國第四季度GDP年率初值	1.10%	1.20%	-
1月29日	歐元區1月消費者物價指數年率初值	0.20%	0.40%	-
1月29日	歐元區1月核心消費者物價指數年率初值	0.90%	0.90%	-

財經新聞

Market News

新聞內容

市傳俄羅斯及石油輸出國組織考慮減產石油
有報導指俄羅斯與石油輸出國組織有機會達成協議共同減產。消息刺激3月份紐約期油上升2.7%，收報每桶32.33美元。布蘭特期油升4.1%，收報每桶33.1美元。

點評

伊朗恢復出口石油，而且美國亦取消出口石油的禁令，加上新興市場需求前景低迷，使原油供應持續過剩。我們認為如石油輸出國組織同意減產則有助舒緩根本的問題及穩定油價，但預計油價短期仍可能在低位徘徊。

新聞內容

COACH(6388.HK)公布12月26日止第二季度業績

公司銷售淨額同比增加4%，至12.7億美元。淨收入1.7億美元，倒退7%。公司預期來自Coach品牌的銷售額將錄得低單位數增長。

點評

在環球市場經濟不穩定的情況下，我們預計奢侈品牌的銷售將受影響，未來的銷售增長將受到壓力。

新聞內容

歐舒丹(973.HK)公佈首9個月業績

首九個月錄得銷售淨額984.7百萬歐元，增長1.6%。按固定匯率計算，增長為5.8%。中國的銷售增長最快的國家，銷售額增長為19.1%。法國的銷售額仍錄得12.9%。

點評

電子商務銷售表現突出，按固定匯率計算增長為17.7%，預計電子商務銷售未來仍是增長亮點。集團透過推出新產品及節日限定產品以刺激銷售，銷售策略逐漸取得成效。

新聞內容

美國社交網站FACEBOOK供報第四季度業績，盈利倍升

FACEBOOK供報第四季度業績，收入為58億美元，同比上升52%；利潤為15億美元，同比上升1.14倍。

點評

FACEBOOK的每月平均活躍用戶約為15.9億，憑著龐大的客戶量可使集團作多元化的發展，有利帶動廣告收入的上升。

恒生指數成份股

Hang Seng Index Constituents

名稱	昨收	變化	變幅	沽空 (百萬)	沽空占比 (百萬)	市盈率	預測市盈 率	股息率	貨幣	每股盈利	預測每股 盈利	
1 HK	長和	93.15	0.10	0.11%	84.32	20.50%	18.60	11.36	3.90%	HKD	23.26	8.20
101 HK	恆隆地產	14.34	0.20	1.41%	39.37	37.02%	29.21	11.97	5.14%	HKD	2.61	1.20
1044 HK	恆安國際	66.05	-1.25	-1.86%	137.18	40.68%	43.52	19.61	3.14%	HKD	3.19	3.37
1088 HK	中國神華	11.04	0.26	2.41%	82.86	35.65%	21.60	7.65	8.38%	CNY	1.95	1.22
11 HK	恒生銀行	121.60	-1.30	-1.06%	82.93	36.40%	12.82	10.33	4.60%	HKD	7.91	11.77
1109 HK	華潤置地	17.94	0.62	3.58%	25.43	12.68%	22.53	8.56	2.73%	HKD	2.52	2.10
1113 HK	長實地產	39.15	0.30	0.77%	82.86	24.78%	16.40	9.30	0.89%	HKD	N.A.	4.21
12 HK	恆基地產	40.05	2.10	5.53%	128.90	45.01%	33.70	13.03	2.63%	HKD	5.11	3.07
1299 HK	友邦保險	42.95	1.15	2.75%	525.03	37.98%	20.23	18.30	1.22%	USD	0.29	0.30
135 HK	昆侖能源	5.35	0.08	1.52%	39.01	41.55%	43.40	11.15	3.70%	HKD	0.70	0.48
1398 HK	工商銀行	3.87	0.02	0.52%	92.79	8.18%	12.29	4.21	8.30%	CNY	0.78	0.78
144 HK	招商局國際	20.60	0.30	1.48%	7.33	11.62%	30.13	11.71	3.74%	HKD	1.59	1.76
151 HK	中國旺旺	5.08	0.20	4.10%	59.07	52.36%	21.04	14.17	2.74%	USD	0.05	0.05
16 HK	新鴻基地產	80.35	-0.35	-0.43%	239.83	47.85%	16.21	9.36	4.09%	HKD	11.09	8.59
17 HK	新世界發展	6.26	0.05	0.81%	10.28	15.25%	2.88	8.08	6.67%	HKD	2.17	0.78
1880 HK	百麗	5.01	-0.01	-0.20%	21.50	27.57%	36.51	7.47	8.95%	CNY	0.58	0.57
19 HK	太古股份公司	73.80	1.25	1.72%	29.52	24.93%	22.46	10.59	5.38%	HKD	7.36	6.97
1928 HK	金沙中國有限公司	24.55	1.50	6.51%	96.94	14.33%	4.41	17.21	7.96%	USD	0.32	0.18
2 HK	中電控股	62.80	-0.05	-0.08%	24.32	18.10%	4.92	14.36	4.19%	HKD	4.44	4.37
23 HK	東亞銀行	21.95	0.10	0.46%	45.49	55.63%	42.88	9.79	4.79%	HKD	2.72	2.24
2318 HK	中國平安	33.80	-0.15	-0.44%	253.70	13.65%	12.44	9.20	1.58%	CNY	2.47	3.10
2319 HK	蒙牛乳業	10.60	-0.06	-0.56%	48.26	41.73%	3.77	13.97	1.64%	CNY	0.61	0.64
2388 HK	中銀香港	19.76	0.04	0.20%	103.89	39.29%	52.03	8.11	5.63%	HKD	2.32	2.44
2628 HK	中國人壽	18.36	0.24	1.32%	523.06	30.02%	7.98	9.99	2.73%	CNY	1.14	1.55
267 HK	中信股份	10.82	-0.06	-0.55%	42.48	31.22%	16.31	5.12	2.80%	HKD	1.60	2.11
27 HK	銀河娛樂	22.45	0.90	4.18%	219.83	31.40%	20.52	18.27	N.A.	HKD	2.44	1.23
291 HK	華潤啤酒	12.22	-0.02	-0.16%	61.04	36.45%	13.08	31.91	1.31%	HKD	-0.07	0.38
293 HK	國泰航空	12.18	-0.20	-1.62%	6.40	24.88%	30.15	8.10	4.23%	HKD	0.80	1.50
3 HK	香港中華煤氣	13.24	-0.06	-0.45%	50.96	26.64%	48.02	20.28	2.47%	HKD	0.61	0.65
322 HK	康師傅控股	8.63	0.07	0.82%	32.97	38.17%	20.18	16.77	3.18%	USD	0.07	0.07
3328 HK	交通銀行	4.56	0.07	1.56%	28.26	20.76%	12.29	4.35	7.48%	CNY	0.89	0.88
386 HK	中國石化	4.11	0.05	1.23%	53.61	14.11%	9.55	12.65	5.91%	CNY	0.41	0.27
388 HK	香港交易所	161.80	-1.30	-0.80%	332.06	35.04%	11.36	23.79	3.19%	HKD	4.44	6.80
3988 HK	中國銀行	2.95	-0.01	-0.34%	180.45	14.47%	10.67	4.29	8.10%	CNY	0.61	0.58
4 HK	九龍倉集團	35.40	-0.05	-0.14%	161.57	60.69%	10.58	9.28	5.11%	HKD	11.86	3.82
494 HK	利豐	4.37	0.02	0.46%	23.23	26.50%	12.73	12.19	7.91%	USD	0.05	0.05
5 HK	匯豐控股	52.90	1.10	2.12%	224.33	16.57%	18.94	8.38	7.33%	USD	0.69	0.81
6 HK	電能實業	68.60	0.70	1.03%	30.18	15.86%	4.96	18.93	3.94%	HKD	28.58	3.62
66 HK	港鐵公司	35.05	0.20	0.57%	48.03	39.91%	21.61	19.05	3.00%	HKD	2.69	1.84
688 HK	中國海外發展	21.40	0.45	2.15%	108.41	21.94%	28.05	6.73	2.56%	HKD	3.39	3.18
700 HK	騰訊控股	140.50	-1.30	-0.92%	922.91	23.84%	24.33	35.67	0.26%	CNY	2.58	3.32
762 HK	中國聯通	8.29	0.12	1.47%	39.78	17.86%	19.17	14.13	3.01%	CNY	0.51	0.50
823 HK	領展房產基金	43.65	-0.35	-0.80%	61.60	23.16%	9.59	21.56	4.37%	HKD	11.83	2.03
83 HK	信和置業	9.82	0.34	3.59%	19.11	29.70%	1.21	10.74	5.09%	HKD	1.55	0.91
836 HK	華潤電力	12.40	0.14	1.14%	4.32	7.65%	29.14	4.49	6.56%	HKD	1.94	2.76
857 HK	中國石油	4.51	0.14	3.20%	55.21	15.38%	5.80	16.19	4.24%	CNY	0.59	0.24
883 HK	中國海洋石油	7.01	0.26	3.85%	218.42	32.84%	11.44	14.53	8.01%	CNY	1.35	0.41
939 HK	建設銀行	4.55	0.08	1.79%	184.68	12.99%	5.79	4.17	8.26%	CNY	0.91	0.92
941 HK	中國移動	83.70	1.40	1.70%	263.27	26.17%	7.44	12.56	3.50%	CNY	5.38	5.62
992 HK	聯想集團	6.88	0.11	1.62%	85.14	47.50%	11.94	12.79	3.84%	USD	0.08	0.07

股份點評

Stock Commentary

環球投資策略 / 研究部

956.HK 新天綠色

現價：HK\$0.83

目標價：HK\$1

點評

海通國際研究部下調買入評級至中性。目標價HK\$1，相當於9.6倍的預期市盈率。集團於1月22日發出盈警，預期2015年盈利將有45%至60%的倒退，我們相信新天綠色應收賬款的風險很高與同行，2016年有可能在應收賬款上進行撇帳的風險，因此下調評級至中性。

連結參考

海通國際	http://www.htisec.com/
美國聯邦儲備局	http://federalreserve.gov/
歐洲中央銀行	http://www.ecb.int/home/html/index.en.html
英倫銀行	http://www.bankofengland.co.uk/
瑞士國家中央銀行	http://www.snb.ch/
日本中央銀行	http://www.boj.or.jp/en/
澳洲聯邦儲備銀行	http://www.rba.gov.au/
紐西蘭儲備銀行	http://www.rbnz.govt.nz/
加拿大中央銀行	http://bankofcanada.ca/
人民銀行	http://www.pbc.gov.cn/

免責聲明及利益衝突披露

本檔有關證券及外匯之內容由從事證券及期貨條例(Cap.571)中第一類(證券交易),第三類(杠杆式外匯交易)及第四類(就證券提供意見)受規管活動之持牌法團-海通國際證券有限公司(“海通國際證券”)所編制及發行。本檔有關期貨合約之內容由從事證券及期貨條例(Cap.571)中第二類(期貨合約交易)及第五類(就期貨合約提供意見)受規管活動之持牌法團-海通國際期貨有限公司(“海通國際期貨”)所編制及發行。

本檔所載之資料和意見乃根據海通國際證券及海通國際期貨認為可靠之資料來源及以高度誠信來編制,惟海通國際證券及海通國際期貨並不就此等內容之準確性、完整性或正確性作出明示或默示之保證,亦不就其準確性或完整性承擔任何責任。

本檔內之所有意見均可在不作另行通知之下作出更改。

本檔的作用純粹為提供資訊。本檔不應被解作為提供明示或默示的買入或沽出投資產品的要約。

海通國際證券及/或海通國際期貨任何其董事,僱員或代理人在法律上均不負責任任何人因使用本檔內資料而蒙受的任何損失(無論是直接,間接或相應的損失)。

本檔在未獲海通國際證券及/或海通國際期貨許可前,不得翻印、分發或發行本檔的全部或部分以作任何用途。撰寫本檔之人士均為根據證券及期貨條例註冊的持牌代表,此等人士保證,檔內觀點均準確表達其個人的真正看法。

本檔中提到的投資產品可能不適合所有投資者,投資者自己必須作出明智的投資決定。

如果一個投資產品的計價貨幣乃投資者本國以外的其它貨幣,匯率的改變可能會影響投資。

投資者應當注意,結構性產品及其掛鉤資產過往的表現並不保證或預測將來表現,亦不一定是未來業績的指標。

本檔中所載任何價格或水準僅屬參考而已,可能因應市況變動而有所變化。本行概不就因使用此等市場資料而產生的任何直接、間接或相應損失承擔任何責任。

謹請注意,牛熊證設有強制回收機制,因此有可能提早終止,在此情況下(i)N類牛熊證投資者會損失于牛熊證的全部投資;而(ii)R類牛熊證之剩餘價值則可能為零。

證券價格可升可跌,甚至變成毫無價值。買賣證券未必一定能夠賺取利潤,反而可能會招致損失。結構性產品價格可急升亦可急跌,投資者或會損失所有投資。而結構性產品並無抵押品,如發行人無力償還或違約,投資者可能無法收回部份或全部應收款項。買賣期貨合約及期權的損失風險是巨大的。杠杆式外匯及貴金屬買賣的虧損風險可以十分重大。閣下所蒙受的虧損可能超過閣下的最初保證金款額。即使閣下定下備用買賣指示,例如『止蝕』或『限價』買賣指示,亦未必可以將虧損局限于閣下原先設想的數額。市場情況可能使這些買賣指示無法執行。閣下可能被要求一接到通知即存入額外的保證金款額。如閣下未能在所訂的時間內提供所需的款額,閣下的未平倉合約可能會被了結。閣下將要為閣下的戶口所出現的任何逆差負責。

海通國際證券、海通國際期貨及其集團公司及/或其管理人員、董事及僱員可能持有本檔所提及之任何證券之長短倉,包括相關證券。

此資料並未有披露所提及結構性產品買賣之全部風險以及具體條款。

於投資結構性產品前,投資者應確保已完全瞭解結構性產品之特性及詳閱基本上市檔及相關補充上市檔中所述之風險因素,若需要應諮詢專業建議。

於購買結構性產品前,投資者應確保已完全瞭解潛在風險及收益,並結合本身的投資目標、經驗、財務及操作資源及其他相關情況,獨立決定進行此投資是否適宜。因此,閣下必須仔細考慮,鑒於自己的財務狀況及投資目標,有關投資是否適合閣下。