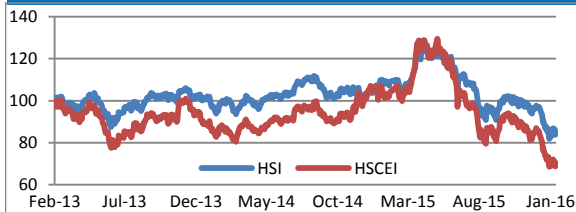


每日圖表

Chart of the Day



恒生指數對比國企指數日線圖

亞洲地區主要指數	上日	變化	變幅
香港恒生指數	18,991.59	(455.25)	-2.34%
恒生中國企業指數	7,858.31	(200.52)	-2.49%
上海深圳300指數	2,948.64	(12.69)	-0.43%
上海證交所綜合指數	2,739.25	(10.32)	-0.38%
日經225指數	17,191.25	(559.43)	-3.15%

美國主要指數	上日	變化	變幅
道瓊工業指數	16,336.66	183.12	1.13%
標準普爾500指數	1,912.53	9.50	0.50%
納斯達克綜合指數	4,504.24	(12.71)	-0.28%

歐洲地區主要指數	上日	變化	變幅
富時100指數	5,837.14	(84.87)	-1.43%
法國CAC40指數	4,226.96	(57.03)	-1.33%
德國法蘭克福DAX指數	9,434.82	(146.22)	-1.53%

表現最佳恆指成份股	上日	變化	變幅
電能實業	71.25	0.35	0.49%
中電控股	66.05	0.05	0.08%
中信股份	10.68	0.00	0.00%
中國移動	85.75	0.00	0.00%
華潤啤酒	12.58	(0.02)	-0.16%

表現最差恆指成份股	上日	變化	變幅
聯想集團	6.61	(0.75)	-10.19%
華潤電力	12.24	(0.68)	-5.26%
友邦保險	38.95	(2.00)	-4.88%
銀河娛樂	22.65	(1.10)	-4.63%
康師傅控股	8.52	(0.39)	-4.38%

大宗商品	上日	變化	變幅
紐約期油	32.28	2.40	8.03%
布蘭特期油	35.04	2.32	7.09%
LME三個月期銅	4,635.00	86.00	1.89%
黃金現貨	1,142.65	13.58	1.20%
白銀現貨	14.69	0.38	2.67%

外匯	開市	最高	最低	收市	變化(點子)
人民幣	6.5800	6.5803	6.5759	6.5770	(28)
美元/港元	7.7986	7.8008	7.7885	7.7961	(25)
美匯指數	98.8190	98.9380	96.8850	97.2880	(158)
歐元	1.0919	1.1146	1.0904	1.1105	186
日圓	119.9700	120.0400	117.0600	117.9000	(207)
英鎊	1.4410	1.4649	1.4384	1.4603	193
瑞郎	1.0187	1.0196	0.9988	1.0043	(143)
澳元	0.7039	0.7189	0.7003	0.7169	130
紐元	0.6515	0.6698	0.6509	0.6667	152
加元	1.4055	1.4103	1.3757	1.3781	(274)

2016年2月4日, 星期四

預計港股短期內受制於油價的機會甚高

跟隨外圍弱勢，紐約期油價再次跌穿30美元，以及擔心內地限制資金外流，恆生指數昨天出現急挫。雖然A股指數於午後大幅收復失地，但港股並未有跟隨，全天收報18991點，下跌455點，或2.3%。成交為786億元。至於國企指數則收報7858點，下跌200點，或2.5%。

我們認為，昨天港股弱勢是由幾個因素造成。首先，前天紐約期油價再次跌穿30美元水平，為兩週最低，加深市場憂慮。我們之前已提到雖然油價已差不多回落到見底水平，但由於產能過剩，消化需時，我們預計未來半年會於現時低位波幅，未有大幅回升的推動力。因此，雖然昨天油價再次反彈逾一成，並預料今天會為大市帶來正面影響，我們預計港股短期內受制於油價的機會甚高，尤其是歐美股市表現與油價是有比較高的關聯性。另外，昨天也有報導指銀聯對境外買保險單筆5000美元的限額一直存在，令市場憂慮這項之前並未嚴格執行的限制將會變為嚴格執行，減少資金外流，對外資金融相關股份有負面影響。因此，非中資保險股，包括友邦保險(1299 HK)，保誠(2378 HK)，以及宏利金融(945 HK)都出現急挫。另外，外資銀行股也繼續尋底，包括匯豐控股(0005 HK)與渣打集團(2888 HK)。其中前者已跌至近七年低位。我們雖然認為這消息的影響有被誇大，兼市場反應過度，但由於投資者現時信心疲弱，我們建議投資者應暫時觀望，不應急於撈底。

至於國內方面，財新中國1月PMI由近年半低位50.2急彈至52.4；綜合產出指數也由49.4，回升至50.1，重現擴張。另外，人行也宣布允許非限購城市額外降首套房首付比例5個百分點。我們認為，以上皆顯示內地政府繼續推動多方面的行業支持政策來振興經濟的力度正不斷加強，但要達致預期效果尚需要一段時間。因此，雖然A股已回調不少，但我們預計短期內出現比較大的波幅風險仍然存在。這對港股表現也會有一定牽制。但港股現時估值便宜，我們維持恆指底端預測18300點，並認為長線投資者可以於這水平準備開始部署重新入市，並吸納個別板塊以及低估值優質股份。我們偏好的投資主題包括業務穩定/具高息股份，以及TMT，新能源，醫療服務，中端內需板塊。

重要經濟數據公佈

美國

日期	經濟數據	前值	市場預測	結果
2月1日	美國12月核心個人消費支出物價指數年率	1.30%	1.40%	1.40%
2月1日	美國1月ISM製造業指數	48.2	48.5	48.2
2月3日	美國1月ADP就業人數變化	25.7萬	19萬	20.5萬
2月3日	美國1月ISM非製造業指數	55.3	55.2	53.5
2月5日	美國1月失業率	5.0%	-	-
2月5日	美國1月非農就業人數變化	29.2萬	-	-

中國

日期	經濟數據	前值	市場預測	結果
2月1日	中國1月官方製造業採購經理人指數	49.7	49.6	49.4
2月1日	中國1月官方非製造業採購經理人指數	54.4	-	53.5

歐洲

日期	經濟數據	前值	市場預測	結果
2月2日	德國1月失業率(季調後)	6.30%	-	6.20%
2月2日	歐元區12月失業率	10.50%	10.50%	10.40%
2月4日	英國2月央行利率決議	0.50%	0.50%	-

財經新聞

Market News

新聞內容

2月4日起嚴格執行銀聯信用卡在海外購買保險簽帳額

有報導指2月4日起嚴格執行銀聯信用卡在海外購買保險每宗限額為5000美元，消息影響友邦(1299.HK)股份價格在週三競價時下跌9%。

點評

銀聯於現階段並無限制每天的交易宗數，加除銀聯卡外，客戶亦可透過支票、銀行轉帳等方式支付保險金。相信對友邦的新業務影響有限，市場對股份反應過度。

新聞內容

三一國際(00631.HK)發盈警

集團發公告，預期截至去年12月底止全年盈利按年大幅下降。

點評

集團的業務包括銷售採煤機、礦用運輸車輛及掘進機等。大宗商品價格持續受壓，煤炭企業資金鏈偏緊，我們相信這些重型機器的銷售中期內難有好轉。

新聞內容

紐約聯儲總裁暗示美國將放慢加息

擁有投票權的紐約聯儲總裁暗示美國加息步伐將放慢。

點評

我們認為現階段說明美國加息步伐放慢可能還言之尚早，因為美國的1月ADP就業人數變化優於預期，本週亦會公佈失業率等數據，這些都是美聯儲考慮加息步伐之一。

新聞內容

聯想(00992.HK)截至12月31日底首9月業績盈轉虧

第三季純利按年升18.6%至3億美元，但期內營收按年跌逾8%至129.13億美元。而2015年12月31日止首9個月業績盈轉虧，對比2014年同期盈利7.3億美元，期內虧3.08億元，每股虧損2.78美仙。

點評

當中移動業務的總收入同比下跌4%至32.45億美元，手機市場的競爭較激烈，未來需向新興市場入手。

恒生指數成份股

Hang Seng Index Constituents

名稱	昨收	變化	變幅	沽空 (百萬)	沽空占比 (百萬)	市盈率	預測市盈 率	股息率	貨幣	每股盈利	預測每股 盈利	
1 HK	長和	95.35	-1.75	-1.80%	0.00	0.00%	14.35	11.70	3.86%	HKD	23.26	8.23
101 HK	恆隆地產	13.40	-0.38	-2.76%	0.00	0.00%	24.22	12.06	5.56%	HKD	1.13	1.12
1044 HK	恆安國際	69.00	-0.80	-1.15%	0.00	0.00%	26.49	20.56	3.04%	HKD	3.19	3.36
1088 HK	中國神華	10.90	-0.32	-2.85%	0.00	0.00%	36.06	7.76	8.39%	CNY	1.95	1.20
11 HK	恒生銀行	127.40	-0.80	-0.62%	0.00	0.00%	32.16	11.11	4.34%	HKD	7.91	11.61
1109 HK	華潤置地	18.06	-0.42	-2.27%	0.00	0.00%	9.54	8.78	2.71%	HKD	2.52	2.09
1113 HK	長實地產	39.85	-1.25	-3.04%	0.00	0.00%	7.95	9.51	0.87%	HKD	N.A.	4.21
12 HK	恆基地產	39.55	-1.70	-4.12%	0.00	0.00%	63.64	13.07	2.67%	HKD	5.11	3.07
1299 HK	友邦保險	38.95	-2.00	-4.88%	0.00	0.00%	32.37	17.26	1.33%	USD	0.29	0.30
135 HK	昆侖能源	5.61	-0.16	-2.77%	0.00	0.00%	16.75	11.69	3.51%	HKD	0.70	0.48
1398 HK	工商銀行	3.88	-0.03	-0.77%	0.00	0.00%	7.96	4.24	8.18%	CNY	0.78	0.78
144 HK	招商局國際	20.65	-0.40	-1.90%	0.00	0.00%	14.83	11.77	3.72%	HKD	1.59	1.75
151 HK	中國旺旺	5.36	-0.03	-0.56%	0.00	0.00%	33.62	15.67	2.57%	USD	0.05	0.05
16 HK	新鴻基地產	80.90	-2.35	-2.82%	0.00	0.00%	32.97	9.55	4.09%	HKD	11.09	8.59
17 HK	新世界發展	5.95	-0.18	-2.94%	0.00	0.00%	7.93	7.85	6.98%	HKD	2.17	0.77
1880 HK	百麗	5.15	-0.11	-2.09%	0.00	0.00%	24.61	8.06	8.01%	CNY	0.58	0.57
19 HK	太古股份公司	72.75	-0.95	-1.29%	0.00	0.00%	29.19	10.62	5.30%	HKD	7.36	6.97
1928 HK	金沙中國有限公司	25.85	-0.90	-3.36%	0.00	0.00%	27.24	17.68	7.93%	USD	0.32	0.18
2 HK	中電控股	66.05	0.05	0.08%	0.00	0.00%	14.68	15.12	4.00%	HKD	4.44	4.38
23 HK	東亞銀行	20.95	-0.85	-3.90%	0.00	0.00%	43.07	9.59	4.93%	HKD	2.72	2.24
2318 HK	中國平安	32.95	-1.10	-3.23%	0.00	0.00%	7.55	9.04	1.60%	CNY	2.47	3.10
2319 HK	蒙牛乳業	11.02	-0.50	-4.34%	0.00	0.00%	18.03	14.78	1.57%	CNY	0.61	0.64
2388 HK	中銀香港	19.62	-0.10	-0.51%	0.00	0.00%	28.87	8.09	5.70%	HKD	2.32	2.43
2628 HK	中國人壽	17.36	-0.76	-4.19%	0.00	0.00%	4.10	9.65	2.85%	CNY	1.14	1.53
267 HK	中信股份	10.68	0.00	0.00%	0.00	0.00%	31.34	5.05	2.81%	HKD	1.60	2.12
27 HK	銀河娛樂	22.65	-1.10	-4.63%	0.00	0.00%	25.15	18.71	N.A.	HKD	2.44	1.23
291 HK	華潤啤酒	12.58	-0.02	-0.16%	0.00	0.00%	28.35	33.02	1.27%	HKD	-0.07	0.38
293 HK	國泰航空	11.80	-0.12	-1.01%	0.00	0.00%	30.19	7.85	4.41%	HKD	0.80	1.50
3 HK	香港中華煤氣	13.52	-0.06	-0.44%	0.00	0.00%	36.40	21.41	2.35%	HKD	0.61	0.65
322 HK	康師傅控股	8.52	-0.39	-4.38%	0.00	0.00%	48.62	16.59	3.24%	USD	0.07	0.07
3328 HK	交通銀行	4.47	-0.10	-2.19%	0.00	0.00%	18.68	4.28	7.51%	CNY	0.89	0.88
386 HK	中國石化	4.18	-0.12	-2.79%	0.00	0.00%	14.31	13.46	5.63%	CNY	0.41	0.28
388 HK	香港交易所	166.20	-2.30	-1.36%	0.00	0.00%	16.88	24.98	3.13%	HKD	4.44	6.69
3988 HK	中國銀行	2.94	-0.05	-1.67%	0.00	0.00%	8.41	4.35	7.93%	CNY	0.61	0.58
4 HK	九龍倉集團	34.85	-1.00	-2.79%	0.00	0.00%	33.16	9.17	5.17%	HKD	11.86	3.82
494 HK	利豐	4.50	-0.09	-1.96%	0.00	0.00%	28.16	12.54	7.52%	USD	0.05	0.05
5 HK	匯豐控股	52.25	-1.90	-3.51%	0.00	0.00%	23.10	8.25	7.44%	USD	0.69	0.81
6 HK	電能實業	71.25	0.35	0.49%	0.00	0.00%	15.81	19.73	3.76%	HKD	28.58	3.62
66 HK	港鐵公司	35.15	-0.25	-0.71%	0.00	0.00%	63.36	19.05	3.00%	HKD	2.69	1.84
688 HK	中國海外發展	21.70	-0.45	-2.03%	0.00	0.00%	27.61	6.89	2.51%	HKD	3.39	3.18
700 HK	騰訊控股	141.60	-4.00	-2.75%	0.00	0.00%	19.51	36.30	0.25%	CNY	2.58	3.32
762 HK	中國聯通	8.39	-0.11	-1.29%	0.00	0.00%	11.70	14.93	2.92%	CNY	0.51	0.48
823 HK	領展房產基金	43.25	-0.95	-2.15%	0.00	0.00%	42.60	21.48	4.42%	HKD	11.83	2.03
83 HK	信和置業	9.68	-0.07	-0.72%	0.00	0.00%	26.91	10.72	5.10%	HKD	1.55	0.91
836 HK	華潤電力	12.24	-0.68	-5.26%	0.00	0.00%	1.94	4.48	6.44%	HKD	1.94	2.77
857 HK	中國石油	4.38	-0.19	-4.16%	0.00	0.00%	10.87	17.75	4.25%	CNY	0.59	0.22
883 HK	中國海洋石油	7.25	-0.30	-3.97%	0.00	0.00%	21.73	15.67	7.50%	CNY	1.35	0.41
939 HK	建設銀行	4.51	-0.07	-1.53%	0.00	0.00%	10.91	4.15	8.30%	CNY	0.91	0.92
941 HK	中國移動	85.75	0.00	0.00%	0.00	0.00%	17.53	12.93	3.37%	CNY	5.38	5.62
992 HK	聯想集團	6.61	-0.75	-10.19%	0.00	0.00%	43.64	30.73	3.95%	USD	0.08	0.03

股份點評

Stock Commentary

環球投資策略 / 研究部

3393.HK 威勝集團

現價：**HK\$3.75**

目標價：**HK\$3.8**

點評

海通國際研究部下調公司評級至中性。目標價由HK\$14.9下調至HK\$3.8，存在約1.3%的下跌空間。短期內股份沽售的壓力較大。集團發公告2015年淨利不少於4億，淨利可能同比减少17%，對比上半年同比增長25%，下半年的表現令市場失望。管理歸咎於國家電網招標延遲，並在一些省份進行內部重組。

連結參考

海通國際	http://www.htisec.com/
美國聯邦儲備局	http://federalreserve.gov/
歐洲中央銀行	http://www.ecb.int/home/html/index.en.html
英倫銀行	http://www.bankofengland.co.uk/
瑞士國家中央銀行	http://www.snb.ch/
日本中央銀行	http://www.boj.or.jp/en/
澳洲聯邦儲備銀行	http://www.rba.gov.au/
紐西蘭儲備銀行	http://www.rbnz.govt.nz/
加拿大中央銀行	http://bankofcanada.ca/
人民銀行	http://www.pbc.gov.cn/

免責聲明及利益衝突披露

本檔有關證券及外匯之內容由從事證券及期貨條例(Cap.571)中第一類(證券交易),第三類(杠杆式外匯交易)及第四類(就證券提供意見)受規管活動之持牌法團-海通國際證券有限公司(“海通國際證券”)所編制及發行。本檔有關期貨合約之內容由從事證券及期貨條例(Cap.571)中第二類(期貨合約交易)及第五類(就期貨合約提供意見)受規管活動之持牌法團-海通國際期貨有限公司(“海通國際期貨”)所編制及發行。

本檔所載之資料和意見乃根據海通國際證券及海通國際期貨認為可靠之資料來源及以高度誠信來編制,惟海通國際證券及海通國際期貨並不就此等內容之準確性、完整性或正確性作出明示或默示之保證,亦不就其準確性或完整性承擔任何責任。

本檔內之所有意見均可在不作另行通知之下作出更改。

本檔的作用純粹為提供資訊。本檔不應被解作為提供明示或默示的買入或沽出投資產品的要約。

海通國際證券及/或海通國際期貨任何其董事,僱員或代理人在法律上均不負責任任何人因使用本檔內資料而蒙受的任何損失(無論是直接,間接或相應的損失)。

本檔在未獲海通國際證券及/或海通國際期貨許可前,不得翻印、分發或發行本檔的全部或部分以作任何用途。撰寫本檔之人士均為根據證券及期貨條例註冊的持牌代表,此等人士保證,檔內觀點均準確表達其個人的真正看法。

本檔中提到的投資產品可能不適合所有投資者,投資者自己必須作出明智的投資決定。

如果一個投資產品的計價貨幣乃投資者本國以外的其它貨幣,匯率的改變可能會影響投資。

投資者應當注意,結構性產品及其掛鉤資產過往的表現並不保證或預測將來表現,亦不一定是未來業績的指標。

本檔中所載任何價格或水準僅屬參考而已,可能因應市況變動而有所變化。本行概不就因使用此等市場資料而產生的任何直接、間接或相應損失承擔任何責任。

謹請注意,牛熊證設有強制回收機制,因此有可能提早終止,在此情況下(i)N類牛熊證投資者會損失于牛熊證的全部投資;而(ii)R類牛熊證之剩餘價值則可能為零。

證券價格可升可跌,甚至變成毫無價值。買賣證券未必一定能夠賺取利潤,反而可能會招致損失。結構性產品價格可急升亦可急跌,投資者或會損失所有投資。而結構性產品並無抵押品,如發行人無力償還或違約,投資者可能無法收回部份或全部應收款項。買賣期貨合約及期權的損失風險是巨大的。杠杆式外匯及貴金屬買賣的虧損風險可以十分重大。閣下所蒙受的虧損可能超過閣下的最初保證金款額。即使閣下定下備用買賣指示,例如『止蝕』或『限價』買賣指示,亦未必可以將虧損局限于閣下原先設想的數額。市場情況可能使這些買賣指示無法執行。閣下可能被要求一接到通知即存入額外的保證金款額。如閣下未能在所訂的時間內提供所需的款額,閣下的未平倉合約可能會被了結。閣下將要為閣下的戶口所出現的任何逆差負責。

海通國際證券、海通國際期貨及其集團公司及/或其管理人員、董事及僱員可能持有本檔所提及之任何證券之長短倉,包括相關證券。

此資料並未有披露所提及結構性產品買賣之全部風險以及具體條款。

於投資結構性產品前,投資者應確保已完全瞭解結構性產品之特性及詳閱基本上市檔及相關補充上市檔中所述之風險因素,若需要應諮詢專業建議。

於購買結構性產品前,投資者應確保已完全瞭解潛在風險及收益,並結合本身的投資目標、經驗、財務及操作資源及其他相關情況,獨立決定進行此投資是否適宜。因此,閣下必須仔細考慮,鑒於自己的財務狀況及投資目標,有關投資是否適合閣下。