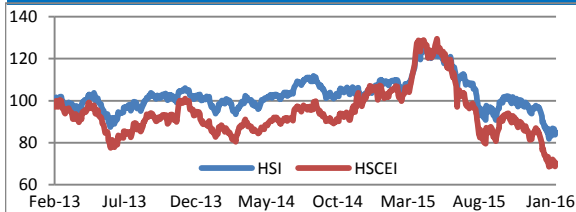


每日圖表

Chart of the Day



恒生指數對比國企指數日線圖

亞洲地區主要指數	上日	變化	變幅
香港恒生指數	19,183.09	191.50	1.01%
恆生中國企業指數	7,974.40	116.09	1.48%
上海深圳300指數	2,984.76	36.12	1.23%
上海證交所綜合指數	2,781.02	41.78	1.53%
日經225指數	17,044.99	(146.26)	-0.85%

美國主要指數	上日	變化	變幅
道瓊工業指數	16,416.58	79.92	0.49%
標準普爾500指數	1,915.45	2.92	0.15%
納斯達克綜合指數	4,509.56	5.32	0.12%

歐洲地區主要指數	上日	變化	變幅
富時100指數	5,898.76	61.62	1.06%
法國CAC40指數	4,228.53	1.57	0.04%
德國法蘭克福DAX指數	9,393.36	(41.46)	-0.44%

表現最佳恆指成份股	上日	變化	變幅
中國海洋石油	7.70	0.45	6.21%
中國石油	4.61	0.23	5.25%
東亞銀行	21.80	0.85	4.06%
中國石化	4.34	0.16	3.83%
中國神華	11.28	0.38	3.49%

表現最差恆指成份股	上日	變化	變幅
金沙中國有限公司	24.60	(1.25)	-4.84%
華潤啤酒	12.14	(0.44)	-3.50%
招商局國際	20.00	(0.65)	-3.15%
中國人壽	17.14	(0.22)	-1.27%
國泰航空	11.70	(0.10)	-0.85%

大宗商品	上日	變化	變幅
紐約期油	31.72	(0.56)	-1.73%
布蘭特期油	34.46	(0.58)	-1.66%
LME三個月期銅	4,687.00	52.00	1.12%
黃金現貨	1,155.60	12.95	1.13%
白銀現貨	14.86	0.17	1.17%

外匯	開市	最高	最低	收市	變化(點子)
人民幣	6.5768	6.5784	6.5671	6.5696	(74)
美元/港元	7.7961	7.7971	7.7816	7.7894	(67)
美匯指數	97.2500	97.4650	96.2590	96.4740	(81)
歐元	1.1105	1.1239	1.1070	1.1209	104
日圓	117.9000	118.2400	116.5300	116.7800	(112)
英鎊	1.4603	1.4668	1.4530	1.4589	(14)
瑞郎	1.0042	1.0074	0.9922	0.9933	(110)
澳元	0.7169	0.7243	0.7154	0.7201	32
紐元	0.6667	0.6747	0.6642	0.6723	56
加元	1.3781	1.3798	1.3640	1.3754	(27)

2016年2月5日, 星期五

寄望猴年會更好

紐約期油價大幅反彈8%，以及A股走強，令恆生指數昨天重現升勢，全天收報19183點，上升191點，或1.0%。由於年近歲晚，成交稍為減至653億元。至於國企指數則收報7974點，上升116點，或1.5%。

昨天港股比較強的板塊分別為地產與石油相關。昨天紐約期油價回升，主要受惠OPEC成員國與俄羅斯同意召開會議，商討減產問題。但我們之前已提到雖然油價已差不多回落到見底水平，但由於產能過剩，消化需時，我們預計未來半年會於現時低位波幅，未有大幅回升的推動力。另外，昨天也有報導指紐約聯儲總裁杜德利暗示美國將放慢加息，導致地產股反彈。我們認為，如果美國加息壓力減低，香港銀行跟隨加息的壓力也將同時減低，對本地地產市場以及股份會有正面的支持作用。以本地地產股板塊經歷一輪調整後估值已經比較便宜。所以我們認為本地地產板塊於近期有機會造好。

股市經過波動的羊年後，我們寄望猴年會更好。海通國際預祝大家有一個愉快的新春，萬事如意！！

重要經濟數據公佈

美國

日期	經濟數據	前值	市場預測	結果
2月1日	美國12月核心個人消費支出物價指數年率	1.30%	1.40%	1.40%
2月1日	美國1月ISM製造業指數	48.2	48.5	48.2
2月3日	美國1月ADP就業人數變化	25.7萬	19萬	20.5萬
2月3日	美國1月ISM非製造業指數	55.3	55.2	53.5
2月5日	美國1月失業率	5.0%	-	-
2月5日	美國1月非農就業人數變化	29.2萬	-	-

中國

日期	經濟數據	前值	市場預測	結果
2月1日	中國1月官方製造業採購經理人指數	49.7	49.6	49.4
2月1日	中國1月官方非製造業採購經理人指數	54.4	-	53.5

歐洲

日期	經濟數據	前值	市場預測	結果
2月2日	德國1月失業率(季調後)	6.30%	-	6.20%
2月2日	歐元區12月失業率	10.50%	10.50%	10.40%
2月4日	英國2月央行利率決議	0.50%	0.50%	-

財經新聞

Market News

新聞內容

國務院表示減粗鋼產能1億至1.5億噸

國務院發表關於《鋼鐵行業化解過剩產能實現脫困發展的意見》，計劃用5年時間壓減粗鋼產能1億至1.5億噸。

點評

國內經濟增長放緩，對鋼鐵的需求下降，鋼鐵行業產能過剩問題突出，企面臨虧損問題；仍需要較長的時間化解過剩產能，估計消息對行業即時的利好有限。

新聞內容

伊朗和俄羅斯以及OPEC成員國同意召開緊急會議

有報導指OPEC成員國包括伊拉克、阿爾及利亞、尼日利亞、厄瓜多爾、伊朗及委內瑞拉，非OPEC成員國包括阿曼和俄羅斯各國將會面商討，以及對石油減產與否盡力達成共識。

點評

我們預計各國減產談判需時，各國能否達成減產的協議成疑，近來沙特受委內瑞拉等國家的財政狀況受壓，減產將直接影響這些國家的收入，各國要達成共識仍存在一定困難。

新聞內容

瑞安房地產(00272.HK)**1月合約物業銷售額同比大增6.6倍**

瑞安房地產(00272.HK)公布，1月合約物業銷售額達到16.61億元人民幣，下同，同比大增6.6倍。

點評

集團一月份的銷售表現優於同業。國內政府對房地產寬鬆的政策對行業釋放出維穩訊號，亦有助促進行業的投資。

新聞內容

香港差餉估價署公佈12月整體租金指數按月跌1.3%，但按年仍升3.1%

12月份租金指數為171.4點，按月下跌1.3%，但按年仍升3.1%。12月份私人住宅售價指數285.2點，按月跌2.8%，按年仍升2.5%。

點評

隨著本港的經濟的增長勢頭轉弱，預計樓市仍可能有下行空間，本地地產商將加快推出新盤。

恒生指數成份股

Hang Seng Index Constituents

名稱	昨收	變化	變幅	沽空 (百萬)	沽空占比 (百萬)	市盈率	預測市盈 率	股息率	貨幣	每股盈利	預測每股 盈利	
1 HK	長和	96.90	1.55	1.63%	125.82	18.10%	14.35	11.62	3.88%	HKD	23.26	8.23
101 HK	恆隆地產	13.68	0.28	2.09%	48.08	38.07%	24.22	12.31	5.44%	HKD	1.13	1.12
1044 HK	恆安國際	69.15	0.15	0.22%	57.20	56.48%	26.49	20.77	3.01%	HKD	3.19	3.36
1088 HK	中國神華	11.28	0.38	3.49%	99.90	39.95%	36.06	8.02	8.11%	CNY	1.95	1.20
11 HK	恒生銀行	128.10	0.70	0.55%	151.31	45.00%	32.16	11.04	4.38%	HKD	7.91	11.59
1109 HK	華潤置地	18.16	0.10	0.55%	2.10	1.62%	9.54	8.63	2.75%	HKD	2.52	2.09
1113 HK	長實地產	39.80	-0.05	-0.13%	10.15	3.69%	7.95	9.52	0.88%	HKD	N.A.	4.20
12 HK	恆基地產	40.05	0.50	1.26%	25.57	10.11%	63.64	13.15	2.66%	HKD	5.11	3.07
1299 HK	友邦保險	39.90	0.95	2.44%	333.49	16.48%	32.37	17.24	1.33%	USD	0.29	0.30
135 HK	昆侖能源	5.76	0.15	2.67%	14.81	42.00%	16.75	12.04	3.46%	HKD	0.70	0.48
1398 HK	工商銀行	3.94	0.06	1.55%	118.67	13.90%	7.96	4.34	7.99%	CNY	0.78	0.78
144 HK	招商局國際	20.00	-0.65	-3.15%	11.31	13.09%	14.83	11.69	3.76%	HKD	1.59	1.75
151 HK	中國旺旺	5.49	0.13	2.43%	23.39	51.26%	33.62	15.55	2.59%	USD	0.05	0.05
16 HK	新鴻基地產	82.15	1.25	1.55%	114.52	37.80%	32.97	9.67	4.04%	HKD	11.09	8.59
17 HK	新世界發展	5.99	0.04	0.67%	7.98	5.84%	7.93	7.91	6.92%	HKD	2.17	0.77
1880 HK	百麗	5.30	0.15	2.91%	9.38	17.71%	24.61	7.95	8.11%	CNY	0.58	0.57
19 HK	太古股份公司	74.95	2.20	3.02%	28.33	23.40%	29.19	10.77	5.22%	HKD	7.36	6.97
1928 HK	金沙中國有限公司	24.60	-1.25	-4.84%	42.90	7.78%	27.24	17.53	8.01%	USD	0.32	0.18
2 HK	中電控股	66.00	-0.05	-0.08%	7.71	3.80%	14.68	15.11	4.02%	HKD	4.44	4.37
23 HK	東亞銀行	21.80	0.85	4.06%	43.71	38.16%	43.07	10.29	4.61%	HKD	2.72	2.24
2318 HK	中國平安	33.30	0.35	1.06%	147.76	13.86%	7.55	9.20	1.57%	CNY	2.47	3.10
2319 HK	蒙牛乳業	11.38	0.36	3.27%	40.30	47.12%	18.03	15.22	1.52%	CNY	0.61	0.64
2388 HK	中銀香港	19.48	-0.14	-0.71%	90.82	27.63%	28.87	8.09	5.70%	HKD	2.32	2.43
2628 HK	中國人壽	17.14	-0.22	-1.27%	517.82	39.62%	4.10	9.62	2.87%	CNY	1.14	1.53
267 HK	中信股份	10.72	0.04	0.37%	16.91	20.70%	31.34	5.04	2.82%	HKD	1.60	2.12
27 HK	銀河娛樂	23.00	0.35	1.55%	64.36	24.90%	25.15	18.92	N.A.	HKD	2.44	1.23
291 HK	華潤啤酒	12.14	-0.44	-3.50%	18.61	33.41%	28.35	32.68	1.29%	HKD	-0.07	0.38
293 HK	國泰航空	11.70	-0.10	-0.85%	15.05	36.94%	30.19	7.61	4.55%	HKD	0.80	1.50
3 HK	香港中華煤氣	13.76	0.24	1.78%	68.60	41.04%	36.40	21.01	2.40%	HKD	0.61	0.65
322 HK	康師傅控股	8.58	0.06	0.70%	14.28	28.03%	48.62	16.67	3.23%	USD	0.07	0.07
3328 HK	交通銀行	4.48	0.01	0.22%	55.59	36.98%	18.68	4.28	7.51%	CNY	0.89	0.88
386 HK	中國石化	4.34	0.16	3.83%	73.70	19.82%	14.31	13.60	5.63%	CNY	0.41	0.27
388 HK	香港交易所	165.50	-0.70	-0.42%	362.04	44.93%	16.88	24.79	3.15%	HKD	4.44	6.69
3988 HK	中國銀行	3.01	0.07	2.38%	54.19	7.95%	8.41	4.45	7.75%	CNY	0.61	0.58
4 HK	九龍倉集團	35.55	0.70	2.01%	29.42	20.63%	33.16	9.52	4.99%	HKD	11.86	3.82
494 HK	利豐	4.62	0.12	2.67%	15.08	19.41%	28.16	12.92	7.34%	USD	0.05	0.05
5 HK	匯豐控股	52.00	-0.25	-0.48%	375.68	26.66%	23.10	8.30	7.41%	USD	0.69	0.81
6 HK	電能實業	72.45	1.20	1.68%	45.14	20.87%	15.81	19.73	3.76%	HKD	28.58	3.62
66 HK	港鐵公司	35.55	0.40	1.14%	88.71	50.81%	63.36	19.27	2.96%	HKD	2.69	1.84
688 HK	中國海外發展	21.80	0.10	0.46%	54.02	23.14%	27.61	6.86	2.52%	HKD	3.39	3.18
700 HK	騰訊控股	141.90	0.30	0.21%	229.10	9.88%	19.51	36.16	0.25%	CNY	2.58	3.32
762 HK	中國聯通	8.56	0.17	2.03%	129.23	43.64%	11.70	14.89	2.93%	CNY	0.51	0.48
823 HK	領展房產基金	43.00	-0.25	-0.58%	56.45	3.81%	42.60	21.23	4.47%	HKD	11.83	2.03
83 HK	信和置業	9.83	0.15	1.55%	6.68	10.37%	26.91	11.15	4.97%	HKD	1.55	0.90
836 HK	華潤電力	12.54	0.30	2.45%	2.06	4.67%	1.94	4.41	6.55%	HKD	1.94	2.77
857 HK	中國石油	4.61	0.23	5.25%	66.51	14.43%	10.87	17.94	4.21%	CNY	0.59	0.22
883 HK	中國海洋石油	7.70	0.45	6.21%	197.43	33.56%	21.73	15.91	7.38%	CNY	1.35	0.41
939 HK	建設銀行	4.58	0.07	1.55%	87.62	8.84%	10.91	4.23	8.14%	CNY	0.91	0.92
941 HK	中國移動	85.65	-0.10	-0.12%	270.29	24.78%	17.53	12.69	3.43%	CNY	5.38	5.62
992 HK	聯想集團	6.82	0.21	3.18%	287.19	43.59%	43.64	43.91	3.87%	USD	0.08	0.02

股份點評

Stock Commentary

環球投資策略 / 研究部

0973.HK L'Occitane

現價：HK\$14.38

目標價：HK\$16.80

點評

海通國際研究部首予公司評級為買入。目標價為HK\$16.8，存在約17%的上升空間。公司多元化的產品與銷售網絡將可以有效抓緊不同方面的發展機會。自從去年5月份，股份已下跌39%。相信已反映投資者對市場波動以及公司利潤率下跌的憂慮。現時18.7x 2017財年市盈率為年內低端，估值相對同業轉趨吸引。

連結參考

海通國際	http://www.htisec.com/
美國聯邦儲備局	http://federalreserve.gov/
歐洲中央銀行	http://www.ecb.int/home/html/index.en.html
英倫銀行	http://www.bankofengland.co.uk/
瑞士國家中央銀行	http://www.snb.ch/
日本中央銀行	http://www.boj.or.jp/en/
澳洲聯邦儲備銀行	http://www.rba.gov.au/
紐西蘭儲備銀行	http://www.rbnz.govt.nz/
加拿大中央銀行	http://bankofcanada.ca/
人民銀行	http://www.pbc.gov.cn/

免責聲明及利益衝突披露

本檔有關證券及外匯之內容由從事證券及期貨條例(Cap.571)中第一類(證券交易),第三類(杠杆式外匯交易)及第四類(就證券提供意見)受規管活動之持牌法團-海通國際證券有限公司(“海通國際證券”)所編制及發行。本檔有關期貨合約之內容由從事證券及期貨條例(Cap.571)中第二類(期貨合約交易)及第五類(就期貨合約提供意見)受規管活動之持牌法團-海通國際期貨有限公司(“海通國際期貨”)所編制及發行。

本檔所載之資料和意見乃根據海通國際證券及海通國際期貨認為可靠之資料來源及以高度誠信來編制,惟海通國際證券及海通國際期貨並不就此等內容之準確性、完整性或正確性作出明示或默示之保證,亦不就其準確性或完整性承擔任何責任。

本檔內之所有意見均可在不作另行通知之下作出更改。

本檔的作用純粹為提供資訊。本檔不應被解作為提供明示或默示的買入或沽出投資產品的要約。

海通國際證券及/或海通國際期貨任何其董事,僱員或代理人在法律上均不負責任任何人因使用本檔內資料而蒙受的任何損失(無論是直接,間接或相應的損失)。

本檔在未獲海通國際證券及/或海通國際期貨許可前,不得翻印、分發或發行本檔的全部或部分以作任何用途。撰寫本檔之人士均為根據證券及期貨條例註冊的持牌代表,此等人士保證,檔內觀點均準確表達其個人的真正看法。

本檔中提到的投資產品可能不適合所有投資者,投資者自己必須作出明智的投資決定。

如果一個投資產品的計價貨幣乃投資者本國以外的其它貨幣,匯率的改變可能會影響投資。

投資者應當注意,結構性產品及其掛鉤資產過往的表現並不保證或預測將來表現,亦不一定是未來業績的指標。

本檔中所載任何價格或水準僅屬參考而已,可能因應市況變動而有所變化。本行概不就因使用此等市場資料而產生的任何直接、間接或相應損失承擔任何責任。

謹請注意,牛熊證設有強制回收機制,因此有可能提早終止,在此情況下(i)N類牛熊證投資者會損失于牛熊證的全部投資;而(ii)R類牛熊證之剩餘價值則可能為零。

證券價格可升可跌,甚至變成毫無價值。買賣證券未必一定能夠賺取利潤,反而可能會招致損失。結構性產品價格可急升亦可急跌,投資者或會損失所有投資。而結構性產品並無抵押品,如發行人無力償還或違約,投資者可能無法收回部份或全部應收款項。買賣期貨合約及期權的損失風險是巨大的。杠杆式外匯及貴金屬買賣的虧損風險可以十分重大。閣下所蒙受的虧損可能超過閣下的最初保證金款額。即使閣下定下備用買賣指示,例如『止蝕』或『限價』買賣指示,亦未必可以將虧損局限于閣下原先設想的數額。市場情況可能使這些買賣指示無法執行。閣下可能被要求一接到通知即存入額外的保證金款額。如閣下未能在所訂的時間內提供所需的款額,閣下的未平倉合約可能會被了結。閣下將要為閣下的戶口所出現的任何逆差負責。

海通國際證券、海通國際期貨及其集團公司及/或其管理人員、董事及僱員可能持有本檔所提及之任何證券之長短倉,包括相關證券。

此資料並未有披露所提及結構性產品買賣之全部風險以及具體條款。

於投資結構性產品前,投資者應確保已完全瞭解結構性產品之特性及詳閱基本上市檔及相關補充上市檔中所述之風險因素,若需要應諮詢專業建議。

於購買結構性產品前,投資者應確保已完全瞭解潛在風險及收益,並結合本身的投資目標、經驗、財務及操作資源及其他相關情況,獨立決定進行此投資是否適宜。因此,閣下必須仔細考慮,鑒於自己的財務狀況及投資目標,有關投資是否適合閣下。