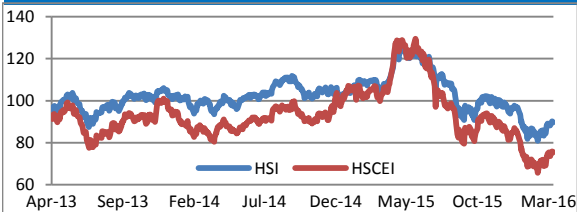


每日圖表

Chart of the Day



恒生指數對比國企指數日線圖

亞洲地區主要指數	上日	變化	變幅
香港恒生指數	20,288.77	(146.57)	-0.72%
恒生中國企業指數	8,605.63	(80.64)	-0.93%
上海深圳300指數	3,074.78	9.09	0.30%
上海證交所綜合指數	2,864.37	4.87	0.17%
日經225指數	17,117.07	(116.68)	-0.68%

美國主要指數	上日	變化	變幅
道瓊工業指數	17,251.53	22.40	0.13%
標準普爾500指數	2,015.93	(3.71)	-0.18%
納斯達克綜合指數	4,728.67	(21.61)	-0.45%

歐洲地區主要指數	上日	變化	變幅
富時100指數	6,139.97	(34.60)	-0.56%
法國CAC40指數	4,472.63	(33.96)	-0.75%
德國法蘭克福DAX指數	9,933.85	(56.41)	-0.56%

表現最佳恆指成份股	上日	變化	變幅
中銀香港	21.90	0.35	1.62%
恆安國際	65.55	0.70	1.08%
康師傅控股	7.43	0.06	0.81%
港鐵公司	37.65	0.30	0.80%
銀河娛樂	26.90	0.20	0.75%

表現最差恆指成份股	上日	變化	變幅
中國旺旺	5.43	(0.25)	-4.40%
招商局國際	21.70	(0.65)	-2.91%
中國海洋石油	8.82	(0.26)	-2.86%
百麗	4.60	(0.09)	-1.92%
中國石化	4.79	(0.09)	-1.84%

大宗商品	上日	變化	變幅
紐約期油	36.34	(0.84)	-2.26%
布蘭特期油	38.74	(0.79)	-2.00%
LME三個月期銅	4,949.00	3.00	0.06%
黃金現貨	1,232.33	(2.92)	-0.24%
白銀現貨	15.28	(0.07)	-0.44%

外匯	開市	最高	最低	收市	變化(點子)
人民幣	6.5071	6.5160	6.5044	6.5145	145
美元/港元	7.7590	7.7624	7.7582	7.7612	23
美匯指數	96.5970	96.8690	96.4660	96.6330	1
歐元	1.1103	1.1125	1.1072	1.1109	6
日圓	113.8200	114.1400	112.6300	113.1800	(64)
英鎊	1.4302	1.4306	1.4139	1.4151	(151)
瑞郎	0.9872	0.9896	0.9849	0.9872	0
澳元	0.7515	0.7528	0.7445	0.7457	(58)
紐元	0.6676	0.6685	0.6587	0.6601	(75)
加元	1.3260	1.3402	1.3260	1.3356	96

2016年3月16日, 星期三

建議等待恆指回調至19000-19500水平才開始部署重新吸納

港股觀望氣氛濃，週二總成交回落。恆指週二下跌147點或0.72%，收報20289點，全日總成交由週一的726.27億下跌至週二的565.23億。亞太區的股市亦普遍走弱，日央行未來的寬鬆政策不及預期，雖然本週有多國的央行進行議息，但市場焦點仍集中於美聯儲本週的議息會議。

市場轉催理性，逐步回歸至基本面。「兩會」將於本星期結束，加上在美聯儲公佈議息結果後，我們預計市場將逐步回歸至基本面以及關注資金面的走向。國內仍然是以穩定經濟基礎為主調，週二市場上又傳出中國正草擬外匯交易托賓稅以限制人民幣過度的投機交易操作，旨在以穩定人民幣匯價為基礎。不排除在「兩會」之後港股有回調的壓力。而另一方面，美聯儲將於本週四零晨公佈議息結果，在美國勞動力市場向好以及上週公佈的非農就業數據大幅優於市場的預期下，美國本年仍有可能加息；值得留意的還有會議後的聲明是強硬還是溫和，對日後的加息步伐或有啟示。還需注意新興市場會否因資金流出而對資金面做成壓力。

建議等待回調，再部署吸納。我們維持港股短期有回調空間的看法，建議等待恆指回調至19000-19500水平才開部署始重新吸納。我們比較看好新經濟板塊，如國內的電訊、新能源、醫藥以及中端消費品。我們推薦的股票包括：中國移動（0941 HK），騰訊控股（0700 HK），龍源電力（0916 HK），綠葉製藥（2186 HK），國藥控股（1099 HK），福壽園（1448 HK），敏華控股（1999 HK），統一企業中國（0220 HK）。

重要經濟數據公佈

美國

日期	經濟數據	前值	市場預測	結果
3月15日	美國2月零售銷售月率	0.20%	-0.10%	-0.10%
3月15日	美國3月紐約聯儲製造業指數	-16.64	-11.5	0.62
3月15日	美國1月商業庫存月率	0.10%	-0.10%	0.10%
3月16日	美國2月消費者物價指數年率	1.40%	0.90%	-
3月16日	美國2月核心消費者物價指數年率	0.0%	-0.20%	-
3月16日	美國2月工業生產月率初值	0.90%	-0.30%	-
3月17日	美國3月美聯儲利率決議	0.25%-0.50%	0.25%-0.50%	-
3月18日	美國3月密歇根大學消費者信心指數初值	91.7	92.2	-

歐洲

日期	經濟數據	前值	市場預測	結果
3月14日	歐元區1月工業生產年率	-0.10%	1.60%	2.80%
3月16日	英國2月失業率	2.20%	2.20%	-
3月17日	歐元區2月核心消費者物價指數年率終值	0.70%	0.70%	-
3月17日	瑞士3月央行利率決議	-1.25%~-0.25%	-1.25%~-0.25%	-
3月17日	英國3月央行利率決議	0.50%	0.50%	-

財經新聞

Market News

新聞內容

有報導指人行正草擬外匯交易托賓稅相關規則
托賓稅是對外匯交易徵收的交易稅，徵收托賓稅將增加交易的成本，以限制人民幣的投機交易。

點評

若中國的通脹和經濟增長放緩，人民幣的匯價長線難免受壓，預計人民幣仍會呈波動的格局。但實施相關的托賓稅有可能影響人民幣國際化的過程。

新聞內容

中國旺旺(151.HK)2015年純利下跌12.6%
中國旺旺2015年純利為5.42億美元，同比下跌12.6%。全年派息合共1.86美仙，按年減少23%。

點評

業績遜於市場預期，主要是2015年下半年的業績下滑，毛利受壓，預計短線會為股價帶來壓力。但中端消費品的行業仍有可為，國內政府希望拉動內需以改善經濟，但預計需要時間才能轉營。

新聞內容

日本央行維持貨幣政策不變
一如市場預期，日本央行並沒有加大寬鬆的力度，只是維持利率以及資產購買規模不變，但下調對經濟的評估。

點評

會議後的聲明反映日央行對未來繼續採取寬鬆政策未明確，不及市場預期的寬鬆。

新聞內容

美國2月份零售銷售下滑
商務部報告顯示，美國2月份零售銷售下滑。2月份零售銷售為下跌0.1%，1月份的數據亦由0.2%向下修正為下跌0.4%。

點評

一月份的數據被向下修訂，二月份的數據亦是下滑，美國的消費支出能否在本年推動經濟增長成為疑問。

恒生指數成份股

Hang Seng Index Constituents

名稱	昨收	變化	變幅	沽空 (百萬)	沽空占比 (百萬)	市盈率	預測市 盈率	股息率	貨幣	每股盈利	預測每股 盈利	
1 HK	長和	98.90	-0.20	-0.20%	74.36	16.16%	26.31	12.12	3.76%	HKD	23.26	8.16
101 HK	恆隆地產	14.62	-0.02	-0.14%	5.28	9.23%	13.95	13.08	5.08%	HKD	1.13	1.12
1038 HK	長江基建集團	76.00	0.35	0.46%	40.02	26.66%	9.89	18.07	2.79%	HKD	13.03	4.21
1044 HK	恆安國際	65.55	0.70	1.08%	86.09	10.06%	23.48	19.65	3.21%	HKD	3.19	3.34
1088 HK	中國神華	12.68	-0.20	-1.55%	44.45	31.84%	39.43	11.95	7.29%	CNY	1.95	0.89
11 HK	恒生銀行	132.50	0.00	0.00%	16.83	14.65%	4.95	14.40	4.30%	HKD	14.22	9.20
1109 HK	華潤置地	20.30	-0.10	-0.49%	26.84	16.95%	11.62	9.52	2.43%	HKD	2.52	2.13
1113 HK	長實地產	47.10	-0.55	-1.15%	39.85	15.47%	18.25	11.23	0.75%	HKD	N.A.	4.19
12 HK	恆基地產	46.40	-0.15	-0.32%	29.89	16.64%	29.37	15.12	2.31%	HKD	5.11	3.07
1299 HK	友邦保險	42.55	-0.10	-0.23%	221.42	30.10%	20.32	18.22	1.64%	USD	0.22	0.30
135 HK	昆侖能源	6.38	-0.08	-1.24%	26.78	26.55%	15.14	14.70	3.10%	HKD	0.70	0.43
1398 HK	工商銀行	4.21	-0.02	-0.47%	162.05	28.55%	18.88	4.56	7.57%	CNY	0.78	0.78
144 HK	招商局國際	21.70	-0.65	-2.91%	4.11	6.37%	14.65	12.37	3.52%	HKD	1.59	1.75
151 HK	中國旺旺	5.43	-0.25	-4.40%	98.96	48.71%	39.21	15.21	2.62%	USD	0.04	0.05
16 HK	新鴻基地產	94.55	-0.30	-0.32%	106.00	36.13%	9.41	11.42	3.66%	HKD	11.09	8.28
17 HK	新世界發展	7.37	0.02	0.27%	25.24	16.69%	12.52	9.25	5.81%	HKD	2.17	0.80
1880 HK	百麗	4.60	-0.09	-1.92%	16.84	11.21%	31.09	7.27	9.32%	CNY	0.58	0.53
19 HK	太古股份公司	80.20	-0.25	-0.31%	46.22	49.82%	38.56	12.34	4.87%	HKD	8.93	6.50
1928 HK	金沙中國有限公司	29.15	0.05	0.17%	255.52	50.32%	21.06	21.97	6.86%	USD	0.18	0.17
2 HK	中電控股	68.95	0.35	0.51%	24.67	10.22%	40.92	14.79	3.91%	HKD	6.20	4.66
23 HK	東亞銀行	26.95	0.10	0.37%	33.41	37.95%	15.40	14.19	3.26%	HKD	1.95	1.90
2318 HK	中國平安	35.00	-0.30	-0.85%	34.17	4.07%	34.27	9.51	1.80%	CNY	2.98	3.09
2319 HK	蒙牛乳業	10.84	-0.08	-0.73%	13.00	17.10%	24.38	14.67	1.61%	CNY	0.61	0.62
2388 HK	中銀香港	21.90	0.35	1.62%	30.16	18.17%	10.57	9.04	5.10%	HKD	2.32	2.42
2628 HK	中國人壽	18.40	0.02	0.11%	92.94	10.51%	42.37	11.04	2.72%	CNY	1.14	1.40
267 HK	中信股份	11.80	-0.20	-1.67%	47.50	34.86%	16.87	6.39	2.54%	HKD	1.60	1.85
27 HK	銀河娛樂	26.90	0.20	0.75%	57.11	21.96%	30.26	20.35	N.A.	HKD	0.98	1.32
293 HK	國泰航空	13.70	-0.14	-1.01%	8.29	16.39%	16.39	8.57	3.85%	HKD	1.53	1.60
3 HK	香港中華煤氣	14.06	0.00	0.00%	29.13	30.08%	23.13	21.76	2.34%	HKD	0.61	0.65
322 HK	康師傅控股	7.43	0.06	0.81%	16.17	43.13%	29.77	22.26	3.70%	USD	0.07	0.04
3328 HK	交通銀行	4.88	-0.04	-0.81%	18.11	20.17%	12.40	4.65	6.91%	CNY	0.89	0.88
386 HK	中國石化	4.79	-0.09	-1.84%	66.51	18.38%	7.84	15.45	5.11%	CNY	0.41	0.26
388 HK	香港交易所	174.30	-1.20	-0.68%	102.43	27.65%	19.11	31.40	3.41%	HKD	6.70	5.55
3988 HK	中國銀行	3.13	-0.02	-0.63%	51.63	10.23%	10.84	4.56	7.58%	CNY	0.61	0.58
4 HK	九龍倉集團	41.65	-0.30	-0.72%	154.75	43.94%	36.03	10.32	4.52%	HKD	5.29	4.04
494 HK	利豐	4.96	-0.03	-0.60%	21.83	29.41%	25.76	13.89	6.81%	USD	0.05	0.05
5 HK	匯豐控股	50.20	-0.50	-0.99%	167.45	21.28%	8.91	9.68	7.89%	USD	0.65	0.67
6 HK	電能實業	76.40	-0.75	-0.97%	11.90	5.85%	25.39	20.30	3.50%	HKD	28.58	3.76
66 HK	港鐵公司	37.65	0.30	0.80%	29.87	21.49%	29.13	23.90	2.82%	HKD	2.22	1.58
688 HK	中國海外發展	25.80	-0.40	-1.53%	104.44	20.40%	35.31	8.20	2.16%	HKD	3.39	3.15
700 HK	騰訊控股	151.30	-2.00	-1.30%	552.00	22.48%	25.84	37.97	0.24%	CNY	2.58	3.34
762 HK	中國聯通	9.23	-0.11	-1.18%	80.47	34.57%	10.86	16.72	2.71%	CNY	0.51	0.46
823 HK	領展房產基金	44.85	0.15	0.34%	12.43	8.74%	14.46	22.13	4.27%	HKD	11.83	2.03
83 HK	信和置業	11.76	0.06	0.51%	7.41	29.72%	29.46	13.55	4.33%	HKD	1.55	0.87
836 HK	華潤電力	14.08	-0.10	-0.71%	3.18	6.05%	7.49	4.95	5.68%	HKD	1.94	2.84
857 HK	中國石油	5.31	-0.08	-1.48%	84.35	22.50%	14.78	22.16	3.70%	CNY	0.59	0.20
883 HK	中國海洋石油	8.82	-0.26	-2.86%	267.18	33.61%	33.89	18.00	6.38%	CNY	1.35	0.41
939 HK	建設銀行	4.83	-0.05	-1.02%	195.77	20.38%	15.53	4.41	7.77%	CNY	0.91	0.92
941 HK	中國移動	85.50	-0.65	-0.75%	206.53	26.03%	30.19	12.80	3.40%	CNY	5.38	5.60
992 HK	聯想集團	6.58	0.03	0.46%	26.15	16.96%	12.53	52.99	4.06%	USD	0.08	0.02

股份點評

Stock Commentary

環球投資策略 / 研究部

688.HK 中國海外發展

現價：**HK\$25.8**

目標價：**HK\$34.87**

點評

海通國際研究部給予買入評級，目標價HK\$34.87。集團在3月14日公佈計劃以370億港幣向中信(267.HK)買入中國房地產市場的資產。我們暫不看好這個資產置換計劃由於：1) 資產淨值的提升有限；2) 潛在的管理改組；3) 較長的審批程序（監管機構和股東），這可能會減慢目前的擴張計劃。但在盈利前景方面，本次收購將大規模提振中國海外盈利。而良好的合同銷售將成為股價的關鍵催化劑。

連結參考

海通國際	http://www.htisec.com/
美國聯邦儲備局	http://federalreserve.gov/
歐洲中央銀行	http://www.ecb.int/home/html/index.en.html
英倫銀行	http://www.bankofengland.co.uk/
瑞士國家中央銀行	http://www.snb.ch/
日本中央銀行	http://www.boj.or.jp/en/
澳洲聯邦儲備銀行	http://www.rba.gov.au/
紐西蘭儲備銀行	http://www.rbnz.govt.nz/
加拿大中央銀行	http://bankofcanada.ca/
人民銀行	http://www.pbc.gov.cn/

免責聲明及利益衝突披露

本檔有關證券及外匯之內容由從事證券及期貨條例(Cap.571)中第一類(證券交易),第三類(杠杆式外匯交易)及第四類(就證券提供意見)受規管活動之持牌法團-海通國際證券有限公司(“海通國際證券”)所編制及發行。本檔有關期貨合約之內容由從事證券及期貨條例(Cap.571)中第二類(期貨合約交易)及第五類(就期貨合約提供意見)受規管活動之持牌法團-海通國際期貨有限公司(“海通國際期貨”)所編制及發行。

本檔所載之資料和意見乃根據海通國際證券及海通國際期貨認為可靠之資料來源及以高度誠信來編制,惟海通國際證券及海通國際期貨並不就此等內容之準確性、完整性或正確性作出明示或默示之保證,亦不就其準確性或完整性承擔任何責任。

本檔內之所有意見均可在不作另行通知之下作出更改。

本檔的作用純粹為提供資訊。本檔不應被解作為提供明示或默示的買入或沽出投資產品的要約。

海通國際證券及/或海通國際期貨任何其董事,僱員或代理人在法律上均不負責任任何人因使用本檔內資料而蒙受的任何損失(無論是直接,間接或相應的損失)。

本檔在未獲海通國際證券及/或海通國際期貨許可前,不得翻印、分發或發行本檔的全部或部分以作任何用途。撰寫本檔之人士均為根據證券及期貨條例註冊的持牌代表,此等人士保證,檔內觀點均準確表達其個人的真正看法。

本檔中提到的投資產品可能不適合所有投資者,投資者自己必須作出明智的投資決定。

如果一個投資產品的計價貨幣乃投資者本國以外的其它貨幣,匯率的改變可能會影響投資。

海通國際證券有限公司為此文提及之證券的衍生權證流通量提供者。

投資者應當注意,結構性產品及其掛鉤資產過往的表現並不保證或預測將來表現,亦不一定是未來業績的指標。

本檔中所載任何價格或水準僅屬參考而已,可能因應市況變動而有所變化。本行概不就因使用此等市場資料而產生的任何直接、間接或相應損失承擔任何責任。

謹請注意,牛熊證設有強制回收機制,因此有可能提早終止,在此情況下(i)N類牛熊證投資者會損失于牛熊證的全部投資;而(ii)R類牛熊證之剩餘價值則可能為零。

證券價格可升可跌,甚至變成毫無價值。買賣證券未必一定能夠賺取利潤,反而可能會招致損失。結構性產品價格可急升亦可急跌,投資者或會損失所有投資。而結構性產品並無抵押品,如發行人無力償還或違約,投資者可能無法收回部份或全部應收款項。買賣期貨合約及期權的損失風險是巨大的。杠杆式外匯及貴金屬買賣的虧損風險可以十分重大。閣下所蒙受的虧損可能超過閣下的最初保證金款額。即使閣下定下備用買賣指示,例如『止蝕』或『限價』買賣指示,亦未必可以將虧損局限于閣下原先設想的數額。市場情況可能使這些買賣指示無法執行。閣下可能被要求一接到通知即存入額外的保證金款額。如閣下未能在所訂的時間內提供所需的款額,閣下的未平倉合約可能會被了結。閣下將要為閣下的戶口所出現的任何逆差負責。

海通國際證券、海通國際期貨及其集團公司及/或其管理人員、董事及僱員可能持有本檔所提及之任何證券之長短倉,包括相關證券。

此資料並未有披露所提及結構性產品買賣之全部風險以及具體條款。

於投資結構性產品前,投資者應確保已完全瞭解結構性產品之特性及詳閱基本上市檔及相關補充上市檔中所述之風險因素,若需要應諮詢專業建議。

於購買結構性產品前,投資者應確保已完全瞭解潛在風險及收益,並結合本身的投資目標、經驗、財務及操作資源及其他相關情況,獨立決定進行此投資是否適宜。因此,閣下必須仔細考慮,鑒於自己的財務狀況及投資目標,有關投資是否適合閣下。